

BIZNESI SHQIPTAR ALBANIAN BUSINESS

QËNDRA PËR KËRKIM DHE ZHVILLIM TIRANË
CENTRE FOR RESEARCH AND DEVELOPMENT

Rr. "Luigj Gurakuqi",
P. 15/1, Shk. 1, Ap. 1
PO. Box 218/1 Tirana

Tel & Fax (0)4 230 445
Mobile: (0)68 20 67 630
E-mail: info@qkzh.org

Rezultatet e vrojtimit të
biznesit dhe konsumatorëve
Nr. 18, dhjetor 2005

www.qkzh.org

Business and Consumer
Survey Results
No 18, Decembre 2005

Në këtë numër:
Zhvillimet në sektorin e industrisë
përpunuese dhe ndërtimit



In this number:
Development in manufacturing
and construction sectors

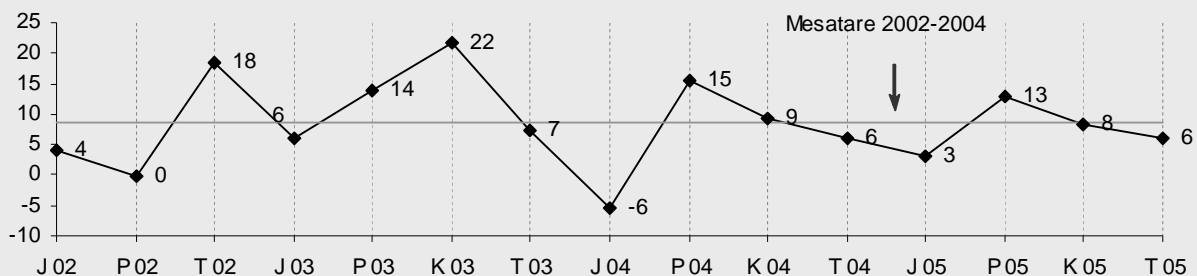
Të gjithë treguesit e paraqitur në këtë numër janë rillogaritur duke marrë parasysh madhësinë e firmës dhe peshën e degës ku bën pjesë firma

KLIMA E BIZNESIT - INDUSTRIJA PËRPUNUESE BUSINESS CLIMATE - MANUFACTURING SECTOR

FIGURA 1: Treguesi i QKZH për besueshmërinë në industrinë përpunuese
CRD confidence indicator in manufacturing sector



Balanca në %



Burimi: Qendra për Kërkim dhe Zhvillim, Tiranë

Figura 1 tregon se në muajin tetor 2005, **Treguesi i besueshmërisë** në sektorin e industrisë përpunuese, është ulur me 2 pikë nga tremujori i fundit por është në nivel pozitiv prej 6 pikësh. Kjo rënie duket qe është influencuar nga rritja e e gjëndjes së produktit

të gatshëm pavarësisht një përmirësimi të nivelit të kontaktimeve në sektorin e industrisë përpunuese. Treguesi i besueshmërisë në muajin tetor është pothuajse në të njëjtat nivele sikurse në tetor 2004 dhe tetor 2003.

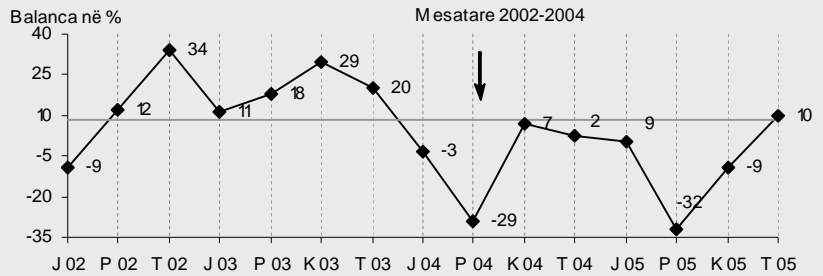
Treguesi i vlerësimit të aktivitetit në tre muajt e kaluar, shënon një rritje prej 19 pikësh në krahasim me tre muaj më parë. Në tetor 2005 balanca e përgjigjeve është 10 pikë ose 8 pikë më e larte se një vit më parë, gjë që tregon që aktiviteti i prodhimit në tremujorin e tretë të vitit 2005 është në nivel më të lartë se i njëjti tremujor në 2004.

Në muajin tetor 2005 treguesi i vlerësimit të **nivelit të kontraktimeve** shënon një rritje prej 12 pikësh në krahasim me 3 muaj më parë. Niveli prej minus 25 pikësh në muajin tetor 2005 është 4 pikë më i lartë se një vit më parë dhe një pikë më i larte se dy vjet më parë, gjë që tregon për një përmirësim në treguesin e gjendjes aktuale të nivelit të kontraktimeve. Kjo situatë mund të konsiderohet një garanci për qëndrueshmëri në nivelin aktual të prodhimit industrial.

Figura 4 tregon se **parashikimi i aktivitetit të biznesit** në industrinë përpunuese në anketimin e fundit është 25 pikë dhe se për dy tremujorët e fundit ka qëndruar i pandryshueshëm. Vihet re nga grafiku që kemi një tendencë më të fortë pozitive për këtë tregues, krahasuar me të njëjtën periudhë të vitit të kaluar që ka qenë 12 pikë. Tendanca e këtij treguesi flet për një qëndrueshmëri në rritje të frymës optimiste të biznesmenëve të intervistuar, e cila është reflektuar ndoshta edhe nga përmirësimi i nivelit të kontraktimeve.

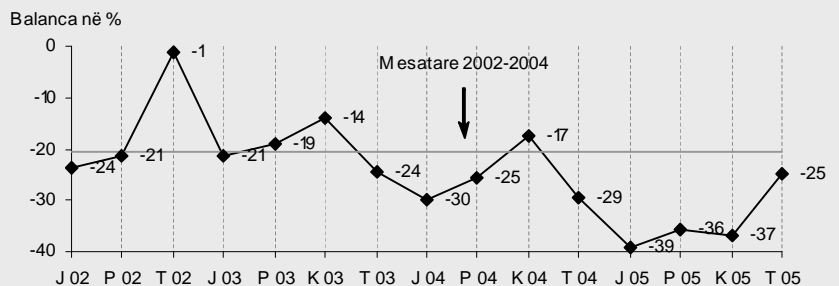
Përgjigjet e pyetjes në lidhje me **parashikimin e çmimeve të shitjes** për tre muajt e ardhshëm tregon se çmimet në sektorin e industrisë do të jenë pothuajse në të njëjtat nivele (me një tendencë të lehtë uljeje) si dhe 3 muaj më parë, dhe të pandryshueshme nga ato të një viti më parë. Kjo politikë e ndjekur nga biznesmenët e këtij sektori, ndoshta lidhet me faktin e nivelit të pamjaftueshëm të kontraktimeve, gjë që i detyron menaxherët të ndjekjen një politikë çmimesh aktive për të mos frenuar të pakten rritjen potenciale të kërkesës.

FIGURA 2: **Vlerësimi i aktivitetit të prodhimit në industrinë përpunuese në 3 muajt e kaluar**
Assesment of production activity in manufacturing the last 3 month



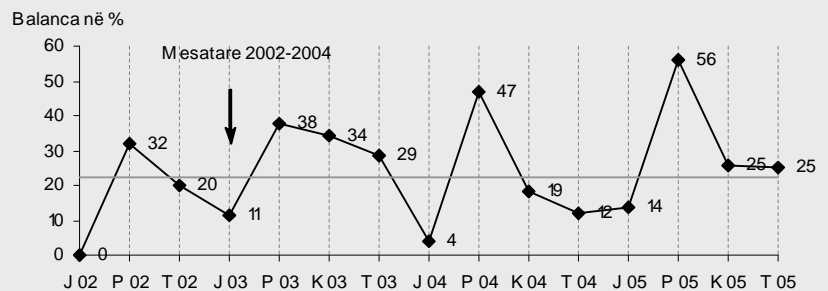
Burimi: Qendra për Kërkim dhe Zhvillim, Tiranë

FIGURA 3: **Vlerësimi i nivelit të kontraktimeve në industrinë përpunuese**
Assesment of order-books in manufacturing sector



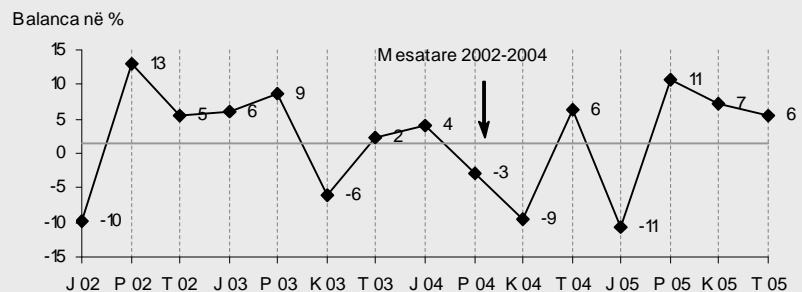
Burimi: Qendra për Kërkim dhe Zhvillim, Tiranë

FIGURA 4: **Parashikimi i aktivitetit të biznesit në industrinë përpunuese**
Expectation of business activity in manufacturing sector



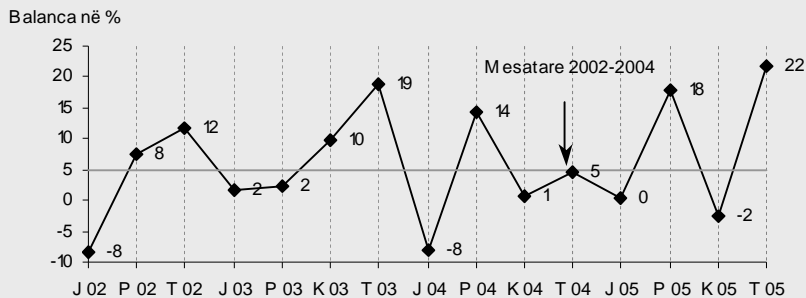
Burimi: Qendra për Kërkim dhe Zhvillim, Tiranë

FIGURA 5: **Parashikimi i çmimeve të shitjes në industrinë përpunuese**
Assesment of selling prices in manufacturing sector



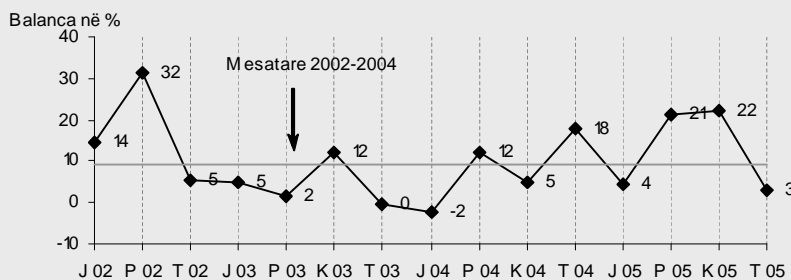
Burimi: Qendra për Kërkim dhe Zhvillim, Tiranë

FIGURA 6: Parashikimi i punësimit në industrinë përpunuese
Employment expectations in manufacturing sector



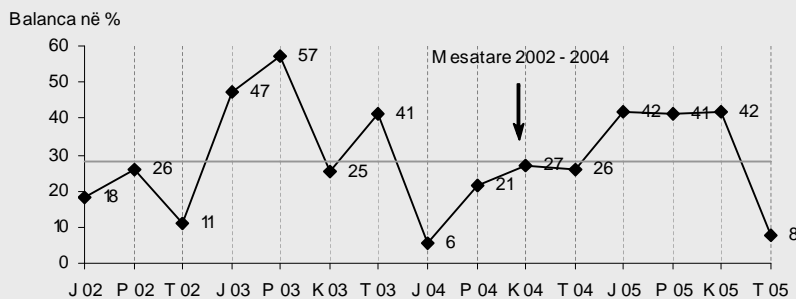
Burimi: Qendra për Kërkim dhe Zhvillim, Tiranë

FIGURA 7: Vlerësimi i kapaciteteve prodhuese në industrinë përpunuese
Assessment of production capacity in manufacturing sector



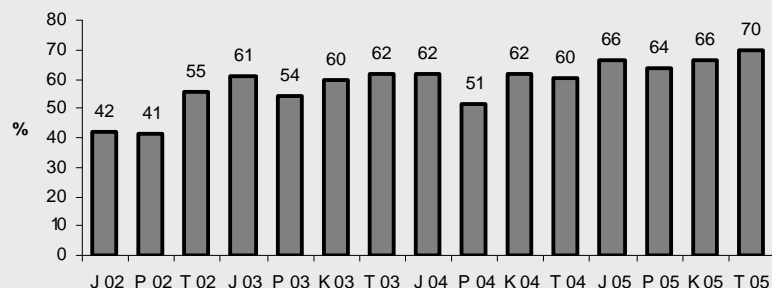
Burimi: Qendra për Kërkim dhe Zhvillim, Tiranë

FIGURA 8: Parashikimi i kontratave për export në industrinë përpunuese
Export expectation of order books in manufacturing sector



Burimi: Qendra për Kërkim dhe Zhvillim, Tiranë

FIGURA 9: Shfrytëzimi i kapaciteteve prodhuese në industrinë përpunuese
Capacity utilisation in manufacturing sector



Burimi: Qendra për Kërkim dhe Zhvillim, Tiranë

Treguesi i **parashikimit të punësimit**, në muajin tetor 2005 shënon një rritje prej 24 pikësh në krahasim me 3 muaj më parë. Niveli prej 22 pikësh i arritur në këtë periudhë është 17 pikë më i lartë se 3 muaj më parë, gjë që tregon se punësimi në sektorin e industrisë përpunuese do të ketë një tendencë rritje në 3 muajt e ardhshëm. Kjo situatë reflekton përgjithësisht karakterin optimist të menaxherëve të këtij sektori, i cili u nënvizua edhe në treguesin e nivelit të kontraktimeve dhe parashikimit të prodhimit.

Vlerësimi i **kapaciteteve prodhuese** ka qenë pozitiv gjatë vitit 2005. Në anketimin e fundit balanca e përgjigjeve të drejtuesve të firmave ka qenë 19 pikë në përqindje më e ulët se në tremujorin e kaluar dhe 15 pikë në përqindje më e ulët se e njëjta periudhë një vit më parë. Tendanca e fundit duket në rënie të kapaciteteve prodhuese në këtë sektor, që tregon se në gjykimin e biznesmenëve të këtij sektori kapacitetet prodhuese ekzistuese nuk e përballojnë nivelin aktual të kontraktimeve dhe këtë tendencë e dëshmon dhe vlera prej 70% e shfrytëzimit të kapaciteteve prodhuese për tetor 2005 (shiko figurën 9).

Parashikimi i kontratave për eksport shënon një rënie prej 34 pikësh në përqindje në anketimin e fundit, në krahasim me tremujorin e kaluar duke treguar për një dobësim të pozicionit konkurrues të firmave shqiptare në tregun e jashtëm (shiko figurën 8). Megjithëse balanca e përgjigjeve për këtë tregues ka qenë gjithmonë pozitive, menaxherët parashikojnë një rënie të kontratave për periudhën në vazhdim.

Shfrytëzimi i kapaciteteve prodhuese kap vlerën e 70%-it për tetor 2005 dhe nga figura 9 shikohet qartë se kjo është dhe vlera maksimale e këtij treguesi gjatë gjithë historikut 2002-2005. Nga rezultatet e anketimit të fundit del se kemi një rritje prej 10% të përdorimit të kapaciteteve prodhuese në krahasim me një vit më parë. Nga vlerësimet e QKZH-së është konstatuar se nivele të ulëta të shfrytëzimit të kapaciteteve prodhuese ekzistojnë kryesisht tek firmat e vogla (me deri në 50 punonjës).

Pengesat në sektorin e industrisë përpunuese Constraints within manufacturing sector

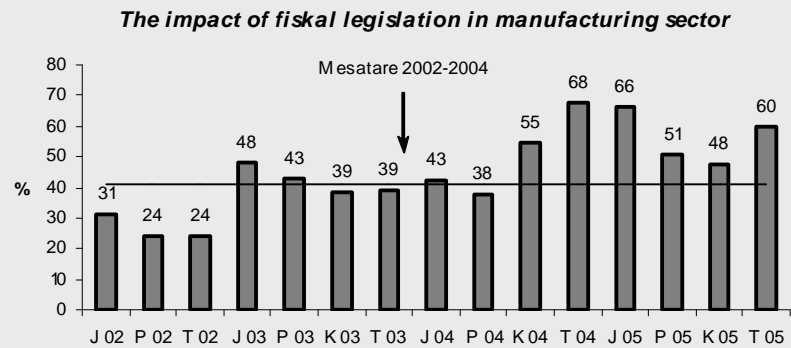
Problemi i *keq-zbatimit apo keq-hartimit të legjislacionit fiskal* është sërish një nga pengesat më të përmendura prej drejtuesve ose menaxherëve të sektorit të industrisë përpunuese. Në tetor 2005 këtë faktor e kanë cilësuar 60% e të anketuarve, gjithsej 12% më shumë se tre muaj më parë dhe 8% më pak se një vit më parë. Mesatarja 2002-2004 për këtë faktor kufizues është 19% më e ulët se përqindja e përgjigjeve në anketimin e fundit.

Mungesa e fuqisë punëtore është pothuajse një faktor i papërfillshëm kufizues në industrinë përpunuese. Nga figura 11 vihet re se ndikimi i mungesës së fuqisë punëtore është përmendur nga 6% e të anketuarve në tetor 2005 dhe është e njëjtë me përqindjen e përgjigjeve të dy viteve më parë. Ky faktor pengues influencohet në një masë të madhe prej përgjigjeve të dhëna nga drejtuesit e firmave që prodhojnë konfeksione të cilat në studimin tonë kanë dhe numrin më të madh të fuqisë punëtore, është ky kontigjent firmash prodhuese i cili vuan më shumë humbjen e fuqisë punëtore dhe jo vetëm asaj të kualifikuar.

Në muajin tetor 2005 vërehet një rritje në përqindje e ndikimit të *mungesës së energjisë elektrike*, në krahasim me tre muaj më parë me 29% që u shkaktua nga faktori sezonal i krizës energjitike (shiko figurën 12). Nga përgjigjet e fundit të drejtuesve të firmave prodhuese (kryesisht aktivitetet prodhuese në rrethet Durrës, Fier, Vlorë, Shkodër, Elbasan) 74% e tyre evidentojnë mungesën e energjisë si faktori më kufizues në këtë sektor. E parë në krahasim me mesataren 2002-2004 mungesa e energjisë elektrike është vetëm dy përqind më e lartë në anketimin e fundit.

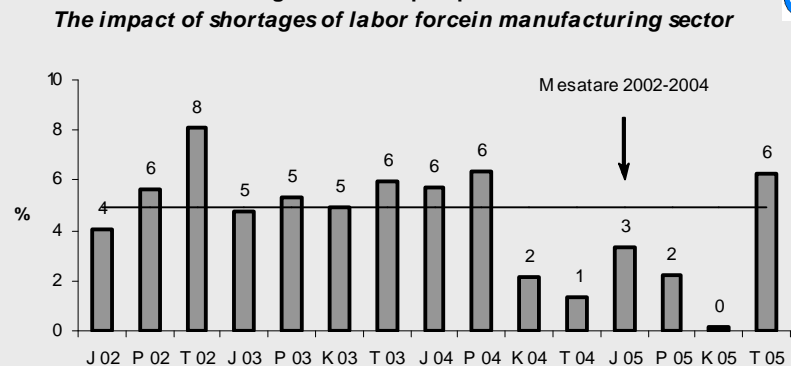
Ndikimi i tregut informal përbën një shqetësim konstant për biznesin. Në tetor 2005, 55% e të anketuarve e veprojnë atë si një nga kufizimet kryesore për aktivitetin e prodhimit, duke shënuar kështu dhe përqindjen më të lartë të përgjigjeve mbi konkurrencën e pandershme nga tregu i zi përgjatë gjithë periudhës së anketimit 2002-2005. Nga figura 13 shikohet qartë se prej korrik 2004, kemi një ndikim në rritje të tregut informal në sektorin prodhues.

FIGURA 10: **Ndikimi i keq zbatimit apo keq hartimit të legjislacionit fiskal**



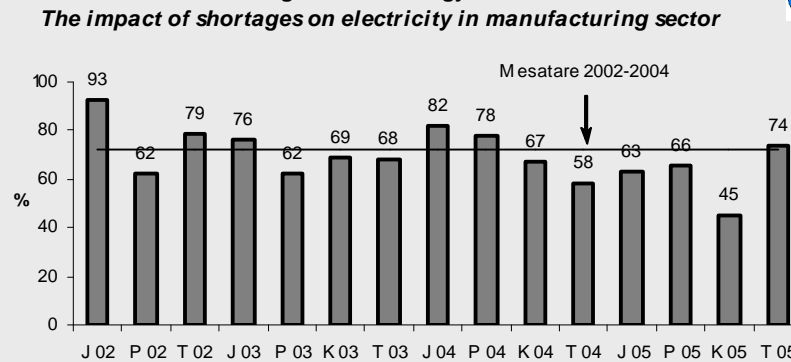
Burimi: Qendra për Kërkim dhe Zhvillim, Tiranë

FIGURA 11: **Ndikimi mungesës së fuqisë punëtore**



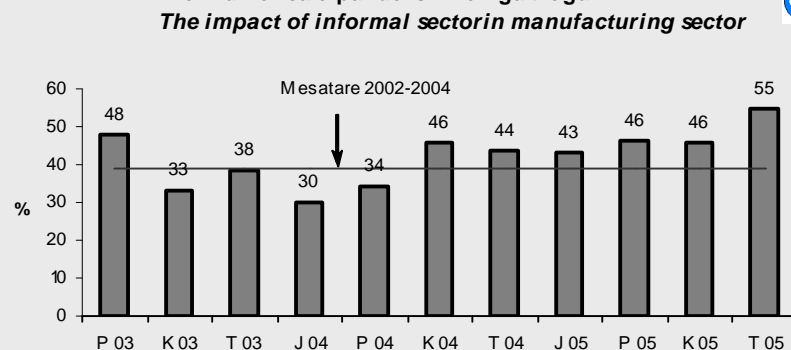
Burimi: Qendra për Kërkim dhe Zhvillim, Tiranë

FIGURA 12: **Ndikimi i mungesës së energjisë elektrike**



Burimi: Qendra për Kërkim dhe Zhvillim, Tiranë

FIGURA 13: **Konkurrenca e pandershme nga tregu i zi**



Burimi: Qendra për Kërkim dhe Zhvillim, Tiranë

Zhvillimet në sektorin e Ndërtimit Development in Construction sector

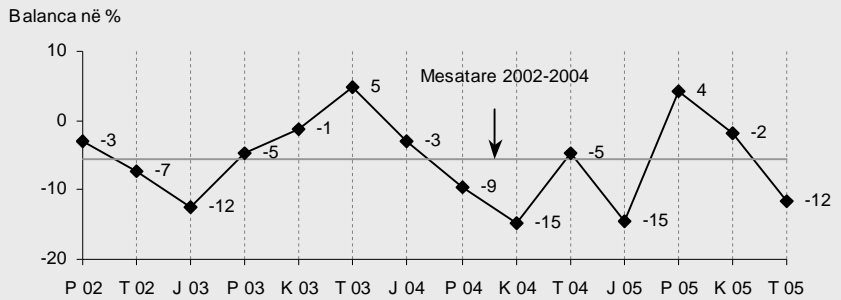
Treguesi i besueshmërisë i paraqitur në figurën 14, tregon se në muajin tetor kemi një rënie të besueshmërisë në sektorin e ndërtimit prej 10 pikësh në krahasim me tre muaj më parë. Balanca në përgjigje e treguesit të besueshmërisë në tetor 2005 është 7 pikë më i ulët se një vit më parë. Ky indikator tregon për një rënie të besueshmërisë nga ana e menaxhereve të firmave në këtë sektor dhe kjo rënie është shkaktuar nga niveli shumë i ulët i porosive (kontratave) për ndërtime.

Treguesi mbi **aktivitetin e prodhimit** i paraqitur në figurën 15 tregon se në muajin tetor 2005 balanca e përgjigjeve mbi situatën e aktivitetit të ndërtimit në 3 muajt e kaluar shënon vlerën e 7 pikëve, e cila është 9 pikë në përqindje më e lartë se 3 muaj më parë. Ky nivel në përqindje është vetëm 1 pikë më i ulët se një vit më parë dhe është 12 pikë më i lartë se në muajin tetor 2003. Nga analiza e përgjigjeve për këtë tregues shikohet tendenca në rritje e biznesit në sektorin e ndërtimit

Balanca e përgjigjeve në lidhje me **nivelin e kontraktimeve** tregon se nivelet aktuale të kontraktimeve janë në nivele jo të mjaftueshme, dhe nuk parashikohen ndryshime të rëndësishme në situatën aktuale në këtë sektor. Kështu figura 16 tregon se balanca e përgjigjeve vazhdon të jetë negative prej 27 pikësh duke shënuar një rënie prej 12 pikësh të të njëjtës periudhë të vitit të kaluar. Vlerat historike të këtij treguesi gjithnjë kanë qenë në një mesatare negative mbi 15 pikë gjë që shpreh qartë si nivelin e ulët të kontraktimeve në vetevete ashtu edhe punën pa kontrata që kryhet në këtë sektor.

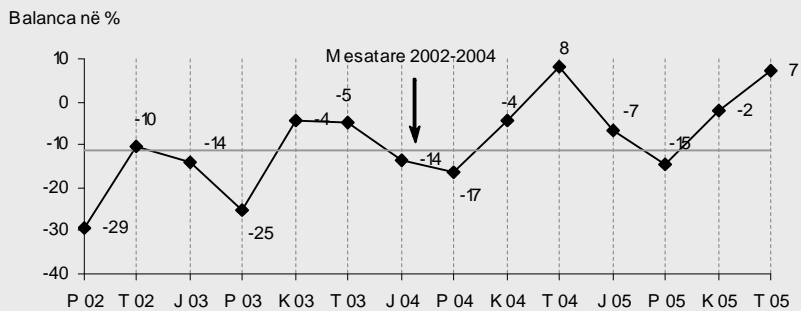
Treguesi i **parashikimit të punësimit** i paraqitur në figurën 17 tregon rënie dhe për tremujorin në vazhdim megjithëse vazhdon të mbetet në nivele pozitive, përkatësisht me 4 pikë në përqindje. Rënia e nivelit të kontraktimeve në sektorin e ndërtimit ndikon domosdoshmërisht në opinionin e drejtuesve të firmave mbi rritjen ose zvogëlimin e fuqisë punëtore. Në krahasim me një vit më parë ky tregues ka gati të njëjtën vlerë në përqindje ndërsa me tre muaj më parë rënia është prej 11 pikësh.

FIGURA 14: Treguesi i besueshmërisë së QKZH-së në ndërtim
CRD confidence indicator in construction sector



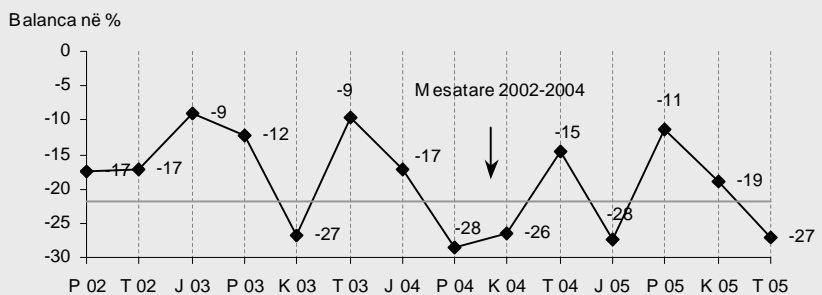
Burimi: Qendra për Kërkim dhe Zhvillim, Tiranë

FIGURA 15: Vlerësimi i aktivitetit të ndërtimit në 3 muajt e fundit
Assessment of business activity in construction sector the last 3 months



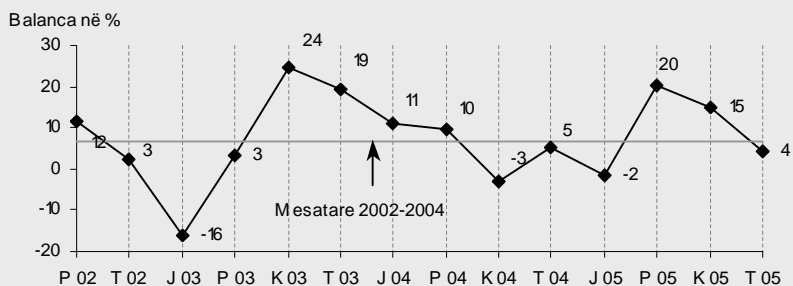
Burimi: Qendra për Kërkim dhe Zhvillim, Tiranë

FIGURA 16: Vlerësimi i nivelit të kontraktave në sektorin e ndërtimit
Assessment of order-books in construction sector



Burimi: Qendra për Kërkim dhe Zhvillim, Tiranë

FIGURA 17: Parashikimi i punësimit për 3 muajt e ardhshëm në sektorin e ndërtimit
Employment Expectation in construction sector (next 3 months)

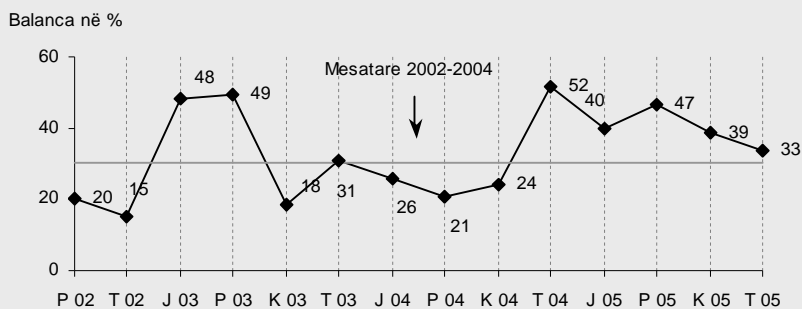


Burimi: Qendra për Kërkim dhe Zhvillim, Tiranë

Parashikimi i çmimeve të ndërtimit është një tregues që pavarësisht situatës së biznesit në këtë sektor ka më shumë se një vit që vlera e treguesit rritet. Balanca në përqindje e përgjigjeve të menaxhereve të firmave për tetor 2005 është 33 pikë dhe është vetëm 6 pikë më e ulët se vlera për këtë tregues në tremujorin e fundit (shiko figurën 18). Të krahasuar me një vit më parë ky tregues ka një rënie prej 19 pikësh.

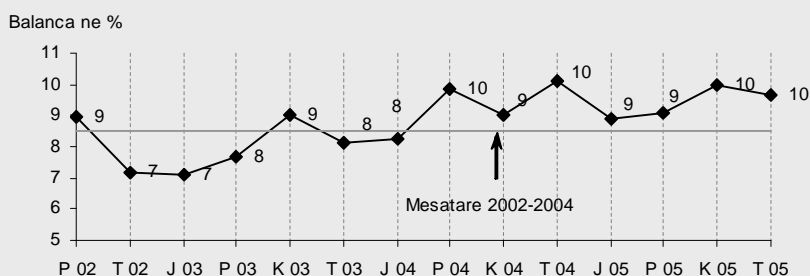
Në anketimin e fundit të tetor 2005, balanca e përgjigjeve në përqindje mbi **nivelin e kontraktimeve** në muaj në sektorin e ndërtimit është në rritje dhe ka tendencë qëndrueshmërie. Muajt e punës së siguruar në bazë të kontraktimeve janë të njëjtë për dy tremujoret e fundit dhe pothuajse për gjatë gjithë periudhës së anketimit. Përgjatë 2005 mesatarja e nivelit të kontraktimeve ka arritur në 9 deri 10 muaj pune. Në këtë pyetje duket qartë se firmat ndërtuese arrijnë të sigurojnë punë afatgjatë pasi dhe ky sektor këtë veçanësi ka.

FIGURA 18 : Parashikimi i çmimeve të ndërtimit
Price expectations in construction sector



Burimi: Qendra për Kërkim dhe Zhvillim, Tiranë

FIGURE 19: Vlerësimi i nivelit të kontraktimeve në muaj në sektorin e ndërtimit
Work already contracted in months in construction sector



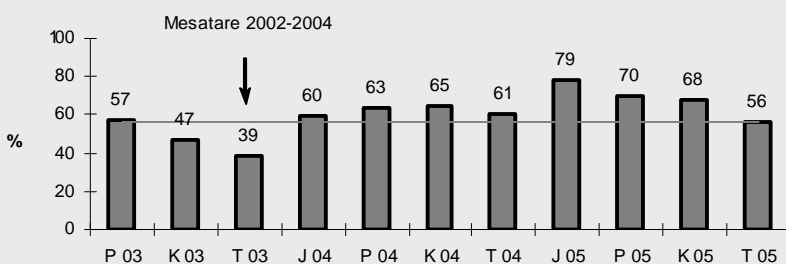
Burimi: Qendra për Kërkim dhe Zhvillim, Tiranë

Pengesat në sektorin e ndërtimit
Constraints within construction sector

Ndikimi i procedurave për leje ndërtimi është dhe një prej pengesave kryesore në sektorin e ndërtimit gjatë gjithë periudhës historike të anketimit 2002-2005 (shiko figurën 20). Në anketimin e fundit të tetor 2005, 56% e drejtuesve ose menaxhereve të firmave përmendin këtë faktor si një pengesë të konsiderueshme në mbarëvajtjen e ecurisë së aktivitetit ndërtues.

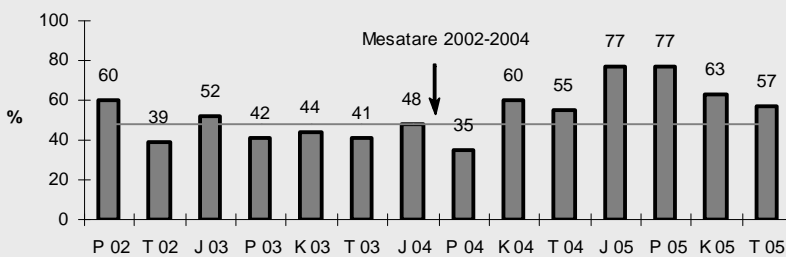
Problemi i **keq-zbatimit apo keq-hartimit të legjislacionit fiskal** është një pengesë e vazhdueshme e drejtuesve dhe pronarëve të firmave në këtë sektor. Në tetor 2005 këtë faktor e kanë cilësuar 57% e të anketuarve, i cili është një nivel i ngjashëm me atë të një viti më parë (shiko figurën 21). Ky faktor i vlerësuar përgjate vitit 2005 ka një rritje mesatare prej 15 pikësh gjë që dëshmon që kjo pengesë përsëri po fillon të theksohet, megjithatë muajt pasardhës do të vendosin tendencën më qartë.

FIGURA 20: Ndikimi i procedurave për leje ndërtimi
Building licensing procedures in construction sector



Burimi: Qendra për Kërkim dhe Zhvillim, Tiranë

FIGURA 21 : Ndikimi i legjislacionit fiskal në sektorin e ndërtimit
The impact of financial legislation in construction sector



Burimi: Qendra për Kërkim dhe Zhvillim, Tiranë

Aktiviteti informal po bëhet gjithashtu një faktor pengues i vazhdueshëm në këtë sektor. Figura 22 tregon se në 5 anketimet e fundit i janë referuar këtij faktori mbi 40% e të anketuarve. Në tetor 2005 konkurrenca e pandershme nga tregu i zi në këtë sektor përmendet nga 48% e drejtuesve të ndërtimit duke e veçuar kështu si një prej pengesave kryesore. E krahasuar me mesataren 2002-2004, përgjigjet e fundit të drejtuesve të firmave në sektorin e ndërtimit janë gati 6% më të larta.

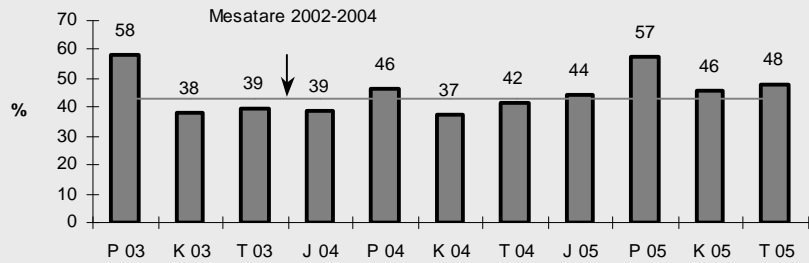
Në anketimin e fundit 55% e drejtuesve të firmave të ndërtimit evidentojnë **kufizimet e energjisë elektrike** si një pengesë në rritje. Krahasuar me një vit më parë kjo pengesë është vetëm 5% më e lartë por është më e ulët se mesatarja 2002-2004. Vihet re se sektori i ndërtimit është më pak i efektuar nga mungesa e energjisë elektrike në krahasim me sektorin e industrisë përpunuese.

Moszbatimi korrekt i ligjit të prokurimit është një pengesë e përmendur nga 19% e drejtuesve të firmave të sektorit të ndërtimit duke treguar për një influencë në rënie të ndikimit të këtij faktori. Rreth 16% më pak se tremujorin e fundit është përmendur kjo pengesë prej të anketuarve. Gjithashtu e krahasuar me mesataren 2002-2004 zbatimi jo korrekt i ligjit të prokurimit është më i ulët me 13% (shiko figurën 24).

Ndikimi i faktorëve makroekonomike (si lëvizjet e shpeshta të kursit të këmbimit, por edhe ndikimet politike) është përmendur nga 26% e drejtuesve të firmave të ndërtimit në anketimin e fundit. Duket qartë se kemi një rënie të menjëhershme të peshës së faktorëve makroekonomike në këtë sektor me 27% ulje vetëm në tremujorin e fundit kjo mund të ketë patur një lloj efekti dhe si rezultat i ndryshimeve politike.

FIGURA 22: Konkurrencë e pandershme nga tregu i zi në sektorin e ndërtimit

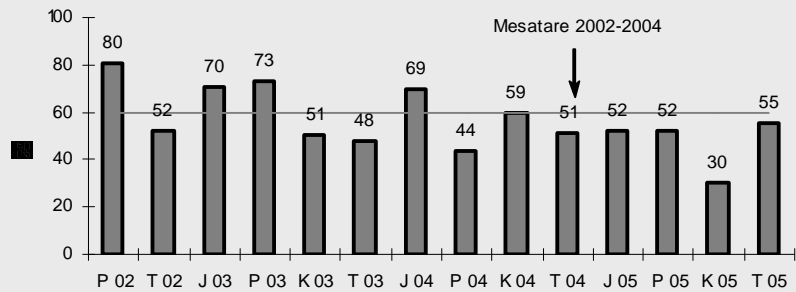
Unfair competition by black market in construction sector



Burimi: Qendra për Kërkim dhe Zhvillim, Tiranë

FIGURA 23: Ndikimi i mungesave të energjisë elektrike

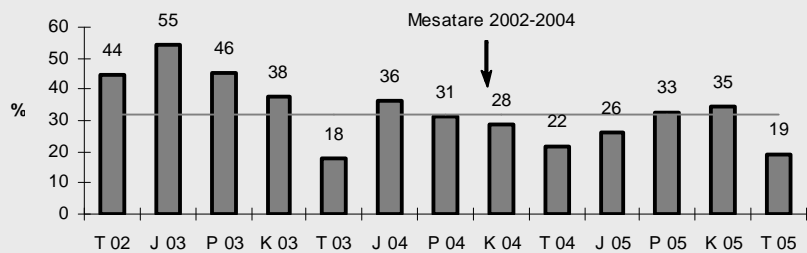
The impact of shortages on electricity in construction sector



Burimi: Qendra për Kërkim dhe Zhvillim, Tiranë

FIGURA 24: Mos zbatim korrekt i ligjit të prokurimit në ndërtim

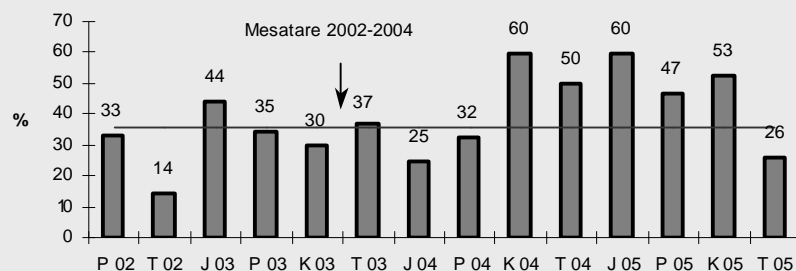
Not correct implementation of the procurement law in construction sector



Burimi: Qendra për Kërkim dhe Zhvillim, Tiranë

FIGURA 25: Ndikimi i faktorëve makroekonomikë në sektorin e ndërtimit

The impact of macroeconomic factors in construction sector



Burimi: Qendra për Kërkim dhe Zhvillim, Tiranë

TË PËRGJITHSHME

Gjatë anketimit të muajit tetor 2005 u kontaktuan rreth 600 firma në sektorin e industrisë përpunuese dhe ndërtimit në rrethet Tiranë, Durrës, Vlorë, Fier, Elbasan dhe Shkodër, nga të cilat u përgjigjën brenda periudhës së anketimit, 506 firma.

Anketimi i biznesit në sektorin e industrisë përpunuese dhe ndërtimit ka filluar në muajt janar dhe prill të vitit 2002. Anketimi bazohet mbi vlerësimin cilësor të opinioneve të menaxherëve apo pronarëve të ndërmarrjeve të kontaktuara. Vlerësimet cilësore përpunohen në formën e treguesit të Balancës, e cila shpreh diferencën midis përgjigjeve optimiste (në rritje, apo përmirësim) kundrejt atyre pesimiste (në ulje, apo përkeqësim) duke përjashtuar nga vlerësimi opinionet që shprehin situatë të pandryshuar. Në këtë mënyrë kur balanca e përgjigjeve është pozitive vlerësimet e optimistëve tejkalojnë ato të pesimistëve dhe në të kundërtën do të kishim një balancë negative. Duke ndjekur të njëjtën praktikë për periudha rigorozisht të përcaktuara (muajore apo tremujore), mbi bazën e balancave ndërtohen indikatorë të caktuar të biznesit që shprehin situatën e biznesit në raport me periudhat e mëparshme, situatën aktuale dhe

parashikimin për një periudhë të paktën 3 muajore. Anketimet e biznesit shërbejnë, gjithashtu, jo vetëm për të ndjekur tendencën e biznesit, por me anë të tyre diktohen ciklet e biznesit, si dhe pikat e kthesës në ciklin e biznesit.

Kjo metodë anketimi zbatohet në të gjitha vendet e Bashkimit Europian dhe vendet Kandidate, si dhe me pak ndryshime në të gjitha vendet anëtare të OECD-së. Në Evropë, një nga institutet më prestigjioze që ka filluar anketimet cilësore të biznesit është KOF Instituti Zvicerian për Analizën e Ciklit të Biznesit në Zyrih, Zvicër (viti 1955). Stafi teknik i QKZH-së në periudhën 8 -12 qershor ka marrë pjesë në tavolinat e punës të organizuara nga KOF posacërisht për rritjen e kapaciteteve teknike të saj në fushat specifike si: hartim metodologjie për përzgjedhjen e kampionit në sektorët e industrisë përpunuese dhe ndërtimit për Shqipërinë; analizë ekonomike për interpretim të rezultateve në lidhje me tendencën e biznesit dhe vlerësimin e indikatorëve sintetike; implementim teknik të tendencave sipas anketimit në bizneset industri përpunuese dhe ndërtim. Në numrat e tjerë do të informoheni më shumë për përvojën e përfituar në Zyrih.

QENDRA PËR KËRKIM DHE ZHVILLIM CENTRE FOR RESEARCH AND DEVELOPMENT

QKZH është një organizatë jo fitimprurëse dhe jo partiake e regjistruar në Gjykatën e Tiranës më 27/03/2001. Qëllimi i QKZH është kryerjave e studimeve dhe analizave ekonomike rreth zhvillimeve dhe performancës së biznesit nëpërmjet anketimeve periodike. Duke analizuar poblematikat e biznesit dhe publikut dhe shpërndarjen e rezultateve synohet të ndihmohen institucionet publike dhe komuniteti i biznesit për të përcaktuar politika më të mira që i shërbejnë përmirësimit të jetës të të gjithë qytetarëve.

CRD Tirana is an independent, non-profit and non-partisan organisation, duly registered at the Court of Tirana in 27.03.2001. The aim of CRD is to create and disseminate knowledge about economic development and business performance to help public institutions and business community to designate good policies for a better society. The CRD conducts business and consumer surveys, organises meetings and publish research results about recent business development, factors limiting production activity and future investment.