

BIZNESI SHQIPTAR ALBANIAN BUSINESS

QENDRA PËR KËRKIM DHE ZHVILLIM TIRANË
CENTRE FOR RESEARCH AND DEVELOPMENT

Rr. "Luigj Gurakuqi",
P. 15/1, Shk. 1, Ap. 1
PO. Box 218/1 Tirana

Tel & Fax (0)4 230 445
Mobile: (0)68 20 67 630
E-mail: info@qkzh.org

Rezultatet e vrojtimit të
biznesit dhe konsumatorëve
Nr. 19, mars 2006

www.qkzh.org

*Business and Consumer
Survey Results
No 19, March 2006*

Në këtë numër:
Zhvillimet në sektorin e industrisë
përpunuese dhe ndërtimit



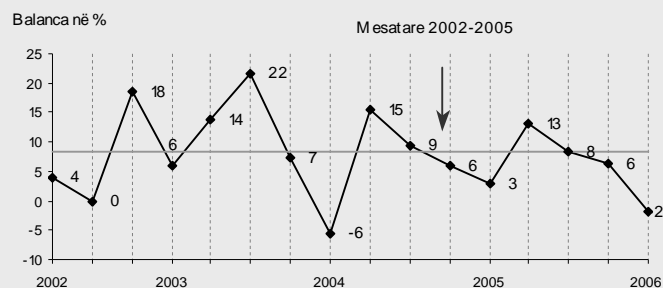
*In this number:
Development in manufacturing
and construction sectors*

KLIMA E BIZNESIT - INDUSTRIJA PËRPUNUESE

BUSINESS CLIMATE - MANUFACTURING SECTOR

Treguesi i QKZH-së për besueshmërinë e biznesit në sektorin e industrisë përpunuese në muajin janar 2006 shënon një rënie prej 8 pikësh në krahasim me 3 muaj më parë. Ky tregues ka kaluar në nivel negativ prej 2 pikësh duke shënuar nivelin e dytë më të ulët nga vëzhgimet 3 vjeçare. Kjo rënie duket se është influencuar nga parashikimi i aktivitetit të biznesit, i cili shënon një ulje nga 25 pikë në 3 pikë të balancës në përqindje, si dhe rritjes së gjendjes së produkteve të gatshme në këtë sektor. Treguesi i besueshmërisë prej 2 pikësh është më i ulët se balanca në përqindje e këtij treguesi të një viti më parë, por krahasuar me muajin janar 2004 është 4 pikë më i lartë. Niveli aktual i këtij treguesi tregon se aktiviteti prodhues në 3 mujorin e parë të këtij viti do të jetë përsëri një periudhë jo e favorshme në sektorin e industrisë përpunuese. Në vijim do të bëhet një analizë më e hollësishme e treguesve të biznesit.

FIGURA 1 Treguesi i QKZH për besueshmërinë në industrinë përpunuese
CRD Confidence indicator in manufacturing sector



Burimi: Qendra për Kërkim dhe Zhvillim, Tiranë

Besueshmëria sipas nëndegëve të industrisë përpunuese

Confidence indicator in manufacturing branches

Duke bërë analizën e nëndegëve të veçanta të industrisë përpunuese (më poshtë janë paraqitur *Treguesit e QKZH për besueshmërinë* sipas nëndegëve të industrisë përpunuese) vëme re se industria ushqimore, e pijeve, e duhanit dhe industria e prodhimit të artikujve minerale dhe jometalike kanë një rënie të treguesit të besueshmërisë në krahasim me të njëjtin tregues për totalin. Në industrinë e prodhimit të artikujve të drurit dhe mobiljeve kemi sërish një tendencë në rënie ndaj besueshmërisë për totalin, pavarësisht se specifike për këtë nëndegë është karakteri sezonal (shiko figurën 4).

Zhvillime pozitive ka në dy nëndegë të industrisë përpunuese: në Industrinë e tekstileve, e veshjes, lëkurë këpucëve dhe në Industrinë e letrës, kimike, e kauçikut, e rafinimit të naftës dhe koksifikimit (në këtë të fundit sidomos pas periudhës 2004-2005) ku treguesi i besueshmërisë ka një tendencë rritjeje ndaj totalit. Treguesi i QKZH për besueshmërinë në metalurgji, punim metalesh, fabrikim makinash, pajisje dhe pjesë të ndërrimit, pajisjeve elektrike dhe elektronike dhe mjeteve të transportit ka një qëndrueshmëri në lidhje me treguesin e besueshmërisë për totalin e industrisë përpunuese.

FIGURA 2: Treguesi i QKZH për besueshmërinë në industrinë ushqimore, pijeve dhe duhanit
CRD Confidence indicator in manufacture of food products, beverages and tobacco

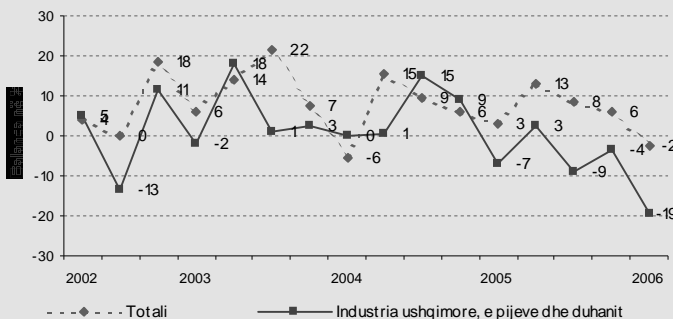


FIGURA 3: Treguesi i QKZH për besueshmërinë në industrinë e tekstileve, veshjes dhe lëkurë këpucëve
CRD Confidence indicator in manufacture of textiles, clothing industry and leather products

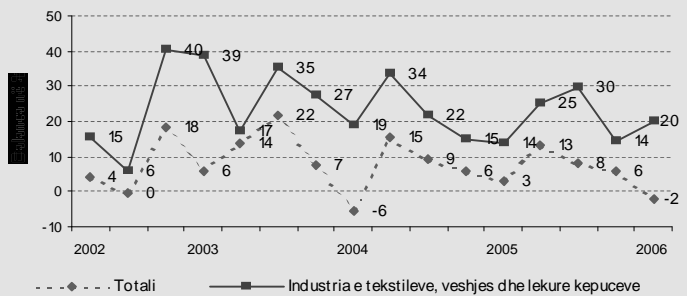


FIGURA 4: Treguesi i QKZH për besueshmërinë në industrinë e prodhimit të artikujve prej druri, mobiljeve, etj
CRD Confidence indicator in manufacture of wood, wood products, furniture, etc

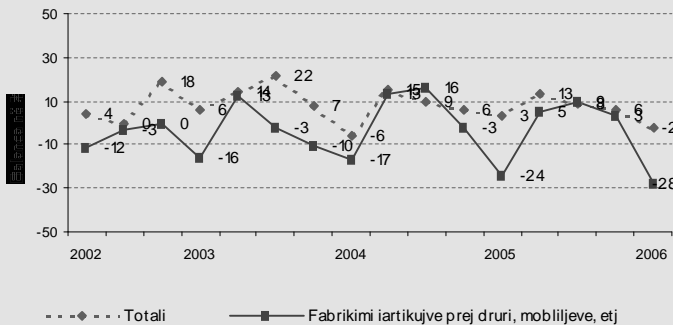


FIGURA 5: Treguesi i QKZH për besueshmërinë në industrinë e letrës, botimeve, kimike, kauçikut, rafinimit të naftës dhe koksifikimit
CRD Confidence indicator in manufacture of paper, cocsification and rafinment, chemical, plastic

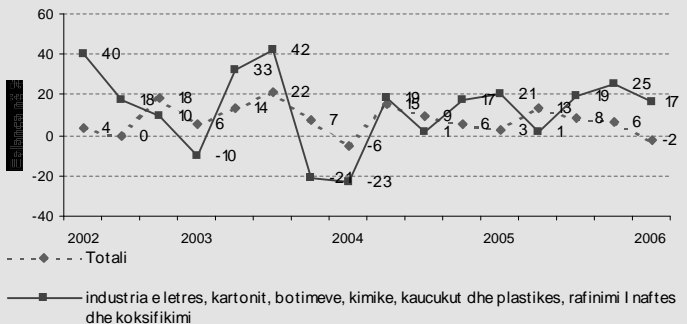


FIGURA 6: Treguesi i QKZH për besueshmërinë në industrinë e prodhimit të artikujve minerale jo metalike
CRD Confidence indicator in manufacture of non-metallic mineral products

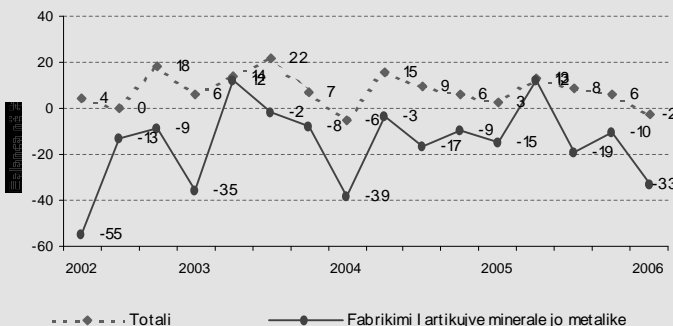
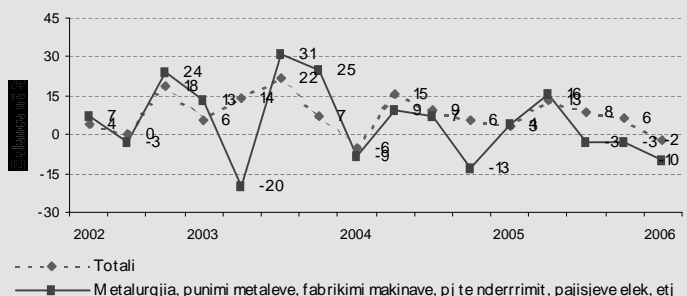


FIGURA 7: Treguesi i QKZH për besueshmërinë në metalurgji, punim metalesh, fabrikim makinash, pajisje dhe pj te ndërrimit, pajisjeve elek, elektronike dhe mj. te transportit
CRD Confidence indicator in manufacture of basic metals, metal products, electric, electronic appliances



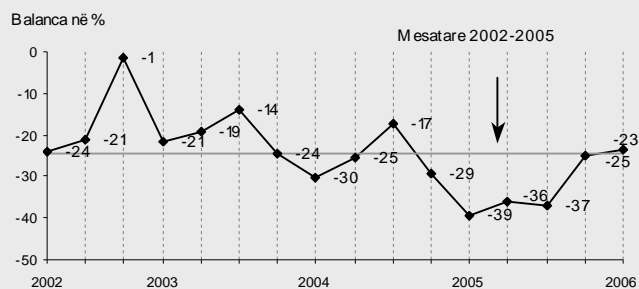
Vlerësimi për **nivelin aktual të kontraktimeve** në sektorin e industrisë përpunuese mbetet edhe për janarin e 2006-ës në nivele të pamjaftueshme, s'ikurse ka qenë për të gjithë periudhën e mëparshme janar 2002- tetor 2005. Figura 8 tregon se balanca e përgjigjeve për nivelin e kontraktimeve është -23 pikë. Ky nivel është 2 pikë më i lartë se vlerësimi në tremujorin e kaluar dhe 16 pikë më i lartë se janar 2005, duke mbetur shumë afër vlerës së mesatares për gjithë periudhën 2002 – 2005. Niveli aktual i kontraktimeve ka pësuar rënie për industrinë ushqimore, pijeve dhe duhanit si dhe për industrinë e artikujve prej druri dhe mobiljeve në krahasim me të njëjtin tregues për totalin, ndërsa industria e tekstileve, veshjes dhe lëkurë këpucëve shënon rritje të nivelit të kontraktimeve (shiko figurat 12-14)

Parashikimi i aktivitetit të biznesit në industrinë përpunuese në anketimin janar 2006 mbetet pozitiv me 3 pikë, megjithëse ai shënon një rënie prej 22 pikë në krahasim me 3 muajt e kaluar, duke dhënë një ndikim të drejtpërdrejtë në rënie të treguesit të besueshmërisë. Këto shifra parashikojnë një ritëm më të ulët rritjeje të aktivitetit të biznesit në tremujorin në vazhdim, krahasuar me tremujorin e mëparshëm. Ky tregues (shiko figurën 15) ka një rënie të ndjeshme për dy tremujorët e fundit të 2006 në industrinë ushqimore, e pijeve dhe e duhanit. E njëjta situatë (shiko figurën 17) paraqitet dhe në industrinë e prodhimit të artikujve prej druri, ndërsa industria e tekstileve, veshjes dhe lëkurë këpucëve ka rritje krahasuar me këtë tregues për totalin.

Balanca e përgjigjeve për **gjendjen e produkteve të gatshme** (shiko figurën 10) në muajin janar tregon nivelin prej -13 pikësh, i cili është 5 pikë më i lartë se 3 muajt më parë, gjë që ka sjellë një ndikim negativ në uljen e besueshmërisë së biznesit në këtë sektor. Kjo, pasi çdo rritje e këtij treguesi është një përkeqësim i situatës së biznesit. Industria e tekstileve, veshjes dhe lëkurë këpucëve dhe industria ushqimore, pijeve dhe duhanit kanë një rënie të nivelit të produkteve të gatshme në krahasim me të njëjtin tregues për totalin (figura 18-19).

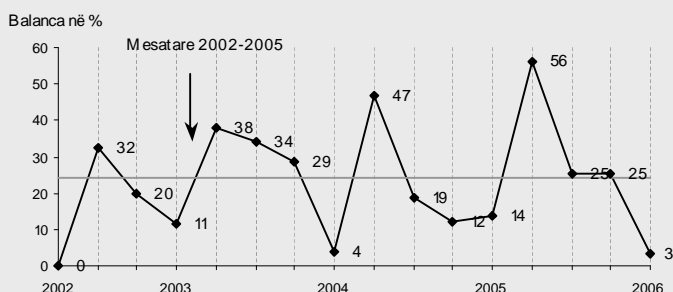
Manaxherët e firmave të intervistuar vlerësojnë **aktivitetin e prodhimit në 3 muajt e kaluar** në mënyrë pozitive. Nga figura 11 shikohet se në muajin janar 2006 balanca në përqindje e përgjigjeve të këtij treguesi është 15 pikë, duke u rritur me 5 pikë në krahasim me tre muajt më parë. Ky tregues për janar 2006 është 6 pikë më i lartë krahasuar me janar 2005. Po kështu ky nivel është rreth 5 pikë më i lartë se mesatarja 3 vjecare, një indikator ky që tregon se së paku prodhimi në 6 mujorin e dytë të vitit 2005 është në nivele më të larta në krahasim me periudhën e parë të vitit.

FIGURA 8 : Vlerësimi i nivelit të kontraktimeve në industrinë përpunuese
Assesment of order-books in manufacturing sector



Burimi: Qendra për Kërkim dhe Zhvillim, Tiranë

FIGURA 9: Parashikimi i aktivitetit të biznesit në industrinë përpunuese
Expectation of business activity in manufacturing sector



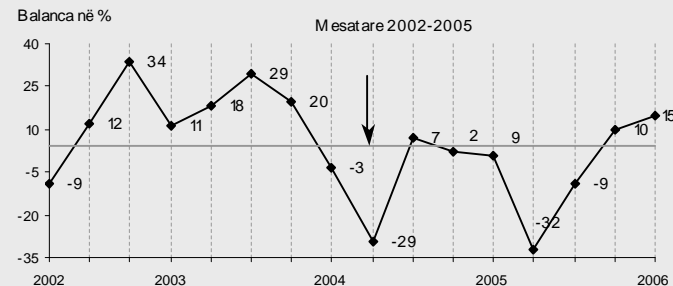
Burimi: Qendra për Kërkim dhe Zhvillim, Tiranë

FIGURA 10: Vlerësimi i produkteve të gatshme në industrinë përpunuese
Assesment of stocks in manufacturing sector



Burimi: Qendra për Kërkim dhe Zhvillim, Tiranë

FIGURA 11: Vlerësimi i aktivitetit të prodhimit në industrinë përpunuese në 3 muajt e kaluar
Assesment of production activity in manufacturing the last 3 months



Burimi: Qendra për Kërkim dhe Zhvillim, Tiranë

Përberësit e treguesit të besueshmërisë sipas degëve të industrisë përpunuese

Components of confidence indicator in manufacturing branches

FIGURA 12: Vlerësimi i nivelit të kontraktiveve në industrinë ushqimore, pijeve dhe duhanit
Assesment of order-books in manufacture of food products, beverages and tobacco

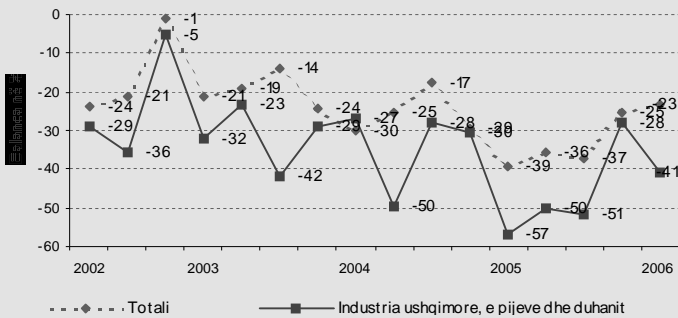


FIGURA 14: Vlerësimi i nivelit të kontraktiveve në industrinë e prodhimit të artikujve prej druri, mobiljeve, etj
Assesment of order-books in manufacture of wood, wood products, furniture, etc

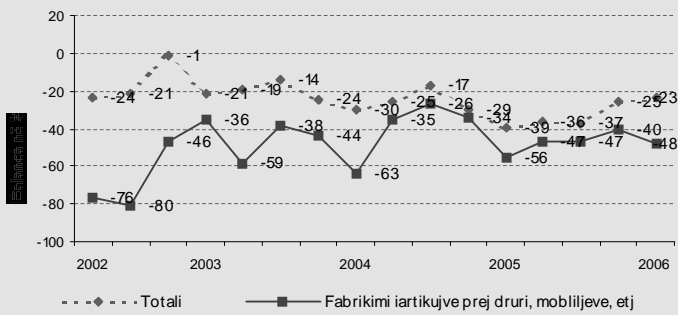


FIGURA 16: Parashikimi i aktivitetit të biznesit në industrinë e tekstilëve, veshjes, lekure kepuceve për 3 muajt e ardhshëm
Expectation of business activity in manufacture of textiles, clothing industry and leather products over next 3 months

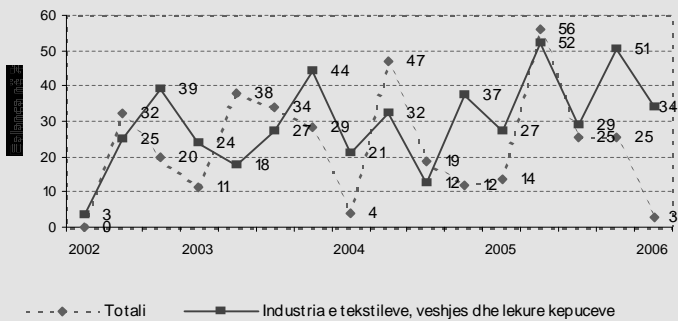


FIGURA 18: Vlerësimi i produkteve të gatshme në industrinë ushqimore, pijeve dhe duhanit
Assesment of stocks in manufacture of food products, beverages and tobacco

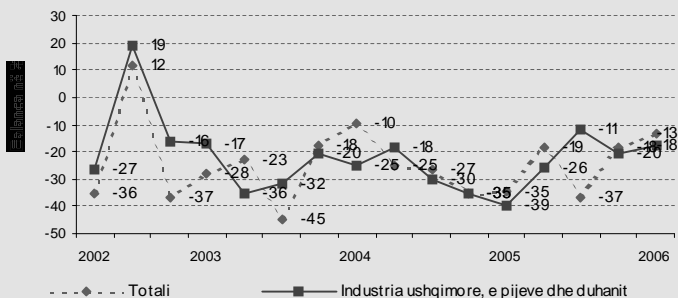


FIGURA 13: Vlerësimi i nivelit të kontraktiveve në industrinë e tekstilëve, veshjes dhe lëkurë kepuceve
Assesment of order-books in manufacture of textiles, clothing industry and leather products

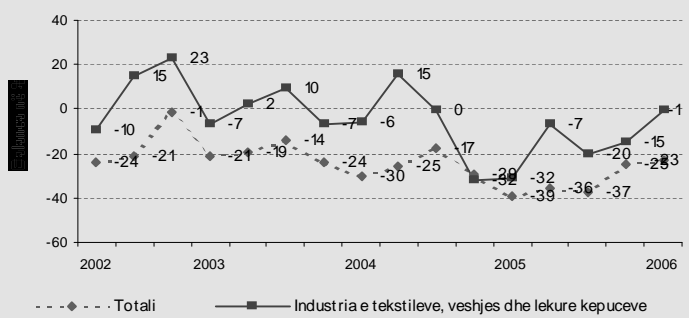


FIGURA 15: Parashikimi i aktivitetit të biznesit në industrinë ushqimore, pijeve dhe duhanit për 3 muajt e ardhshëm
Expectation of business activity in manufacture of food products, beverages and tobacco over next 3 months



FIGURA 17: Parashikimi i aktivitetit të biznesit në industrinë e prodhimit të artikujve prej druri, mobiljeve, etj për 3 muajt e ardhshëm
Expectation of business activity in manufacture of wood, wood products, furniture, etc over next 3 months

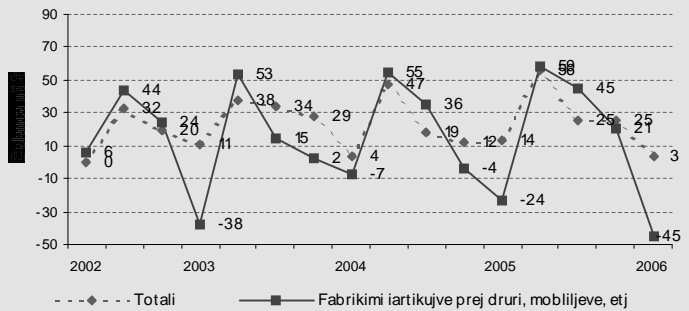


FIGURA 19: Vlerësimi i produkteve të gatshme në industrinë e tekstilëve, veshjes, lekure kepuceve
Assesment of stocks in manufacture of textiles, clothing industry and leather products

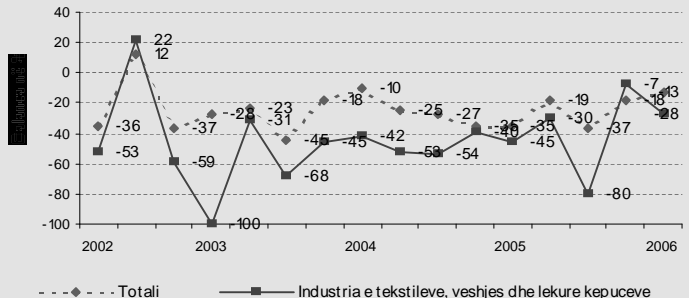
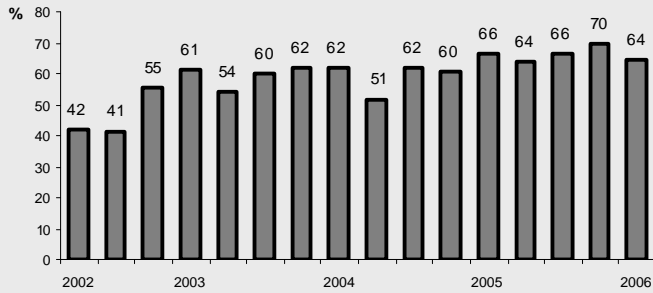
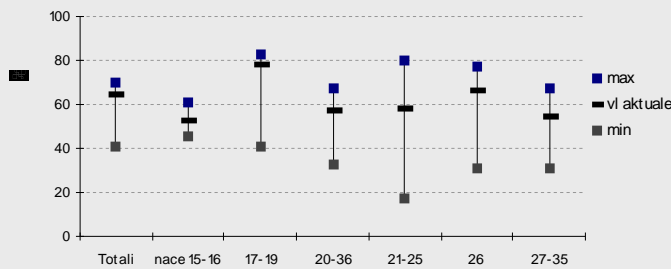


FIGURA 20: **Shfrytëzimi i kapaciteteve prodhuese në industrinë përpunuese**
Capacity utilisation in manufacturing sector



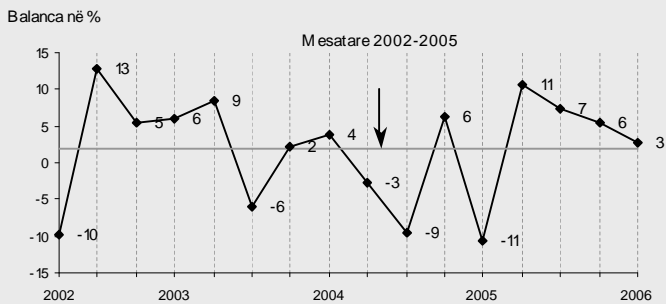
Burimi: Qendra për Kërkim dhe Zhvillim, Tiranë

FIGURA 21: **Shfrytëzimi i kapaciteteve prodhuese sipas degëve të industrisë përpunuese, 2002-2006**
Capacity utilisation by sector in manufacture, 2002-2006



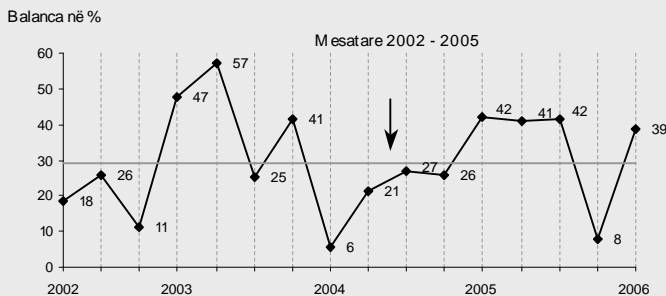
15-16 Industria e ushqimorë, e pijeve dhe duhanit
17-19 Industria e tekstilëve dhe lëkurë kepuceve
20-36 Fabrikimi i artikulujve prej druri, mobiljeve
21-25 Industria e letres, plastikës, rafinimi i naftës
26 Fabrikimi i artikulujve mineralo metalike
27-35 Metalurgjia, punimi metalëve, pajisjeve elek.

FIGURA 22: **Parashikimi i çmimeve të shitjes në industrinë përpunuese**
Assessment of selling prices in manufacturing sector



Burimi: Qendra për Kërkim dhe Zhvillim, Tiranë

FIGURA 23: **Parashikimi i kontratave për export në industrinë përpunuese**
Export expectation in manufacturing sector



Burimi: Qendra për Kërkim dhe Zhvillim, Tiranë

Në 3 mujorin e katërt të vitit të kaluar **kapacitetet prodhuese** në industrinë përpunuese janë shfrytëzuar në masën prej 64% (shiko figurën 20). Ky nivel është rreth 6 pikë në përqindje më i ulët se 3 muajt më parë, por rreth 4 pikë në përqindje më i lartë se mesatarja e shfrytëzimit të kapaciteteve prodhuese gjatë periudhës 3 vjecare 2002-2005. Nga rezultatet e anketimit të fundit të biznesit gjithashtu del se kemi një rënie prej vetëm dy përqind të kësaj pengese krahasuar me një vit më parë dhe se nivelet më të ulëta të shfrytëzimit të kapaciteteve prodhuese vihen re kryesisht tek firmat e vogla.

Shfrytëzimi i kapaciteteve prodhuese në industrinë e letrës, botimeve, kimike, kauçukut, rafinerimit të naftës dhe koksifikimit për periudhën 2002-2006 (shiko figurën 21) ka luhatur më të madhe të vlerave në përqindje duke treguar për karakterin ciklik të kësaj nëndege. Gjithashtu vlera aktuale e kësaj nëndege me 53% është dhe vlera më pranë kufirit minimal prej 45% në krahasim me nëndeget e tjera. Vlerën maksimale në përqindje për gjithë periudhën e anketimit e ka industria e tekstilëve dhe lëkurë këpucëve me 83% si dhe vlerën aktuale më të lartë me 79%. Industria ushqimore, pijeve dhe duhanit ka diferencën më të ulët midis vlerës maksimale dhe minimale gjatë gjithë periudhës 2002-2006, duke treguar për qëndrueshmërinë e këtij treguesi në këtë nëndegë të industrisë përpunuese.

Balanca e përgjigjeve për mundësinë ose jo të rritjes së **çmimeve të produkteve** të industrisë përpunuese është në nivelin e 3 pikëve, i cili është 3 pikë më i ulët se 3 muajt më parë dhe afër nivelit mesatar të periudhës nivelit 0, gjë që tregon se përgjithësisht do të kemi një stabilitet në çmimet e prodhuesve shqiptarë të paktën edhe për 3 mujorin e parë të vitit në vazhdim. Nëse shohim këtë tregues sipas nëndegëve të industrisë përpunuese, vëme re se vetëm industria e letrës, botimeve, kimike, kauçukut, rafinerimit të naftës dhe koksifikimi ka tendencë rritjeje në krahasim me totalin e këtij treguesi të industrisë përpunuese, ndërsa në nëndegët e tjera të këtij sektori treguesi i parashikimit të çmimeve të shitjes shënon rënie.

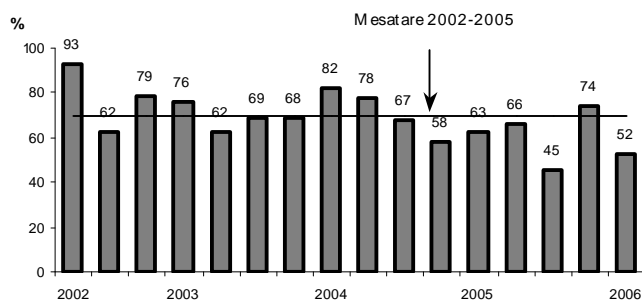
Balanca e përgjigjeve në lidhje me **parashikimin e kontratave** për produktet e eksportit shënojnë një rritje prej 31 pikësh në krahasim me 3 muajt e parë të vitit të kaluar. Ky nivel është 9 pikë mbi mesataren 3 vjecare, por përsëri nuk shënon një tendencë të dukshme rritjeje duke u krahasuar me parashikimet e këtij treguesi në periudhat e kaluara. Kjo tregon se eksportet përsëri nuk po balancojnë sa duhet mungesën e kontraktimeve në tregun e brendshëm në sektorin e industrisë përpunuese.

Pengesat në sektorin e industrisë përpunuese *Constraints within manufacturing sector*

Në muajin janar 2006 vërehet një rënie në përqindje e **ndikimit të mungesës së energjisë elektrike** në krahasim me tre muaj më parë me 22% më pak. Ndërkohë ky vlerësim sipas degëve të industrisë përpunuese tregon se, aktualisht mungesën më të madhe të energjisë elektrike e ndjen industria e fabrikimit të drurit dhe mobiljeve me 74% (figura 25). **Keq-zbatimi apo keq-hartimi i legjislacionit fiskal** mbetet sërish një nga pengesat më të përmendura prej drejtuesve ose menaxherëve të sektorit të industrisë përpunuese, megjithëse me një vlerë në rënie për këtë tremujor. Industria e tekstileve dhe e lëkurë

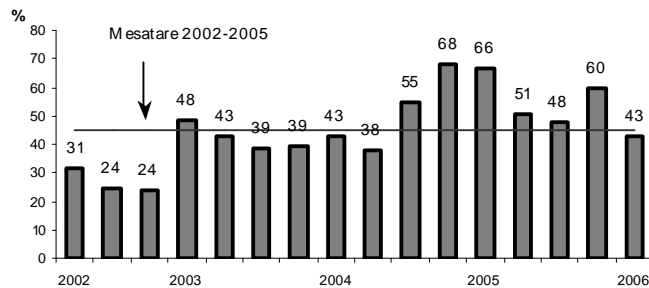
kepuceve zë përqindjen më të lartë për këtë pengesë në anketimin e fundit me 57%. Kjo pengesë kap vlerën më të ulët në përqindje për industrinë e fabrikimit të artikujve minerale jometalike me 20%. Në janar 2006, **ndikimi i tregu informal** përzgjidhet nga 40 % e të anketuarve duke shënuar një rënie prej 15% nga tremujori i fundit. Konkurrenca nga tregu i zi ka ndikim të ulët në industrinë e tekstileve dhe e lëkurë kepuceve me vetëm 20% ndërkohë që vlerën aktuale më të lartë e ka industria ushqimore, pijeve dhe duhanit.

FIGURA 24: Ndikimi i mungesës së energjisë elektrike në industrinë përpunuese
The impact of shortages on electricity in manufacturing sector



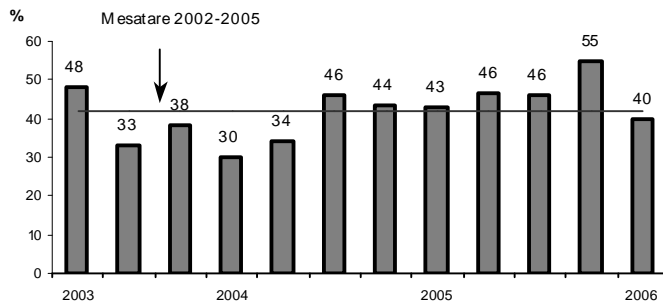
Burimi: Qendra për Kërkim dhe Zhvillim, Tiranë

FIGURA 26: Ndikimi i keq zbatimit apo keq hartimit të legjislacionit fiskal në industrinë përpunuese
The impact of fiskal legislation in manufacturing sector



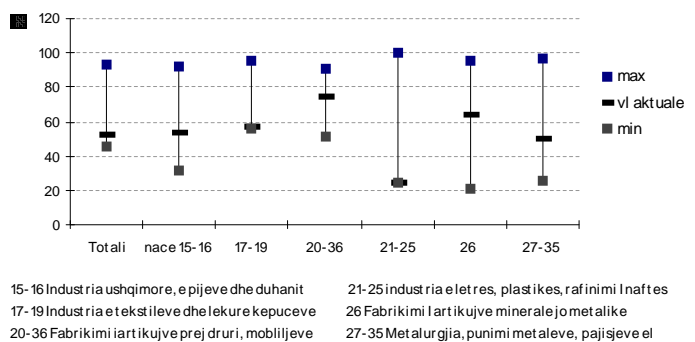
Burimi: Qendra për Kërkim dhe Zhvillim, Tiranë

FIGURA 28: Ndikimi i tregut informal në industrinë përpunuese
The impact of informal sector in manufacturing sector



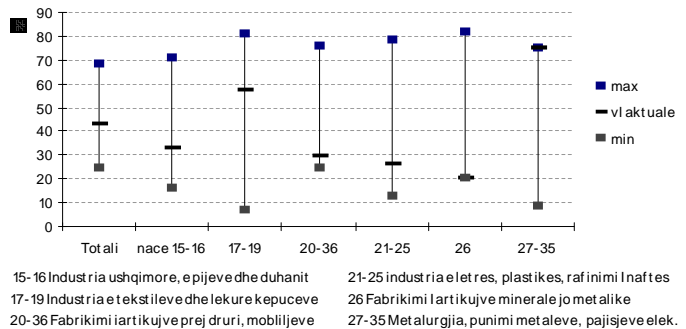
Burimi: Qendra për Kërkim dhe Zhvillim, Tiranë

FIGURA 25: Ndikimi i mungesës së energjisë elektrike sipas degëve të industrisë përpunuese
The impact of shortages on electricity in manufacturing branches



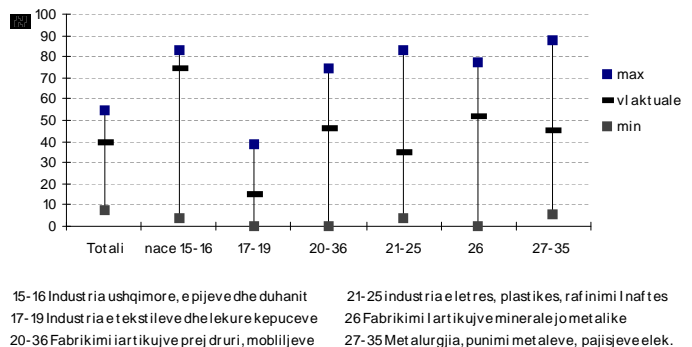
15-16 Industria ushqimore, e pijeve dhe duhanit
17-19 Industria e tekstileve dhe lekure kepuceve
20-36 Fabrikimi i artikujve prej druri, mobiljeve
21-25 industria e letres, plastikes, rafinimi i naftes
26 Fabrikimi i artikujve minerale jo metalike
27-35 Metalurgjia, punimi metalave, pajisjeve el

FIGURA 27: Ndikimi i keq zbatimit apo keq hartimit të legjislacionit fiskal sipas degëve të industrisë përpunuese
The impact of fiskal legislation in manufacturing branches



15-16 Industria ushqimore, e pijeve dhe duhanit
17-19 Industria e tekstileve dhe lekure kepuceve
20-36 Fabrikimi i artikujve prej druri, mobiljeve
21-25 industria e letres, plastikes, rafinimi i naftes
26 Fabrikimi i artikujve minerale jo metalike
27-35 Metalurgjia, punimi metalave, pajisjeve elek.

FIGURA 29: Ndikimi i tregut informal sipas degëve të industrisë përpunuese
The impact of informal sector in manufacturing branches

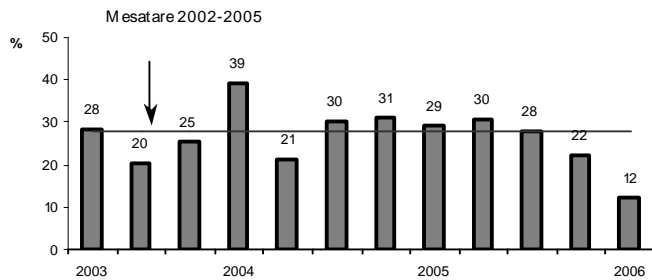


15-16 Industria ushqimore, e pijeve dhe duhanit
17-19 Industria e tekstileve dhe lekure kepuceve
20-36 Fabrikimi i artikujve prej druri, mobiljeve
21-25 industria e letres, plastikes, rafinimi i naftes
26 Fabrikimi i artikujve minerale jo metalike
27-35 Metalurgjia, punimi metalave, pajisjeve elek.

Ndikimi i korrupsionit në organet tatimore ka rënie krahasuar me periudhat e mëparshme dhe në janar 2006 kap vlerën e 12% që përben dhe vlerën më të ulët në përqindje të kësaj pengese. Industria e fabrikimit të artikujve minerale jometalike duket se ka dhe luhatjen më të madhe të vlerave për këtë pengesë nga 82% në 7% për periudhën 2002-2006. Për industrinë e letrës, plastikës, rafinimit të naftes kjo pengesë është e papërfillshme me vetëm 6%. Niveli 33 % i **mungesës së fuqisë punëtore të kualifikuar** është niveli më i lartë historik për këtë faktor kufizues. Është industria e tekstileve dhe e lëkurë kepuçeve e cila dallon mungesën e këtij kontigjenti specialistësh si pengesën më

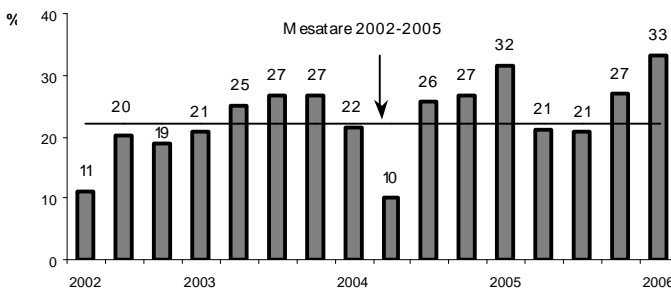
kryesore në këtë nëndegë me 70% të vlerës aktuale. Pothuajse pa ndikim është kjo pengesë në industrinë fabrikimit të artikujve minerale, jometalike. **Ndikimi i kërkesës së pamjaftueshme** nga tregu brenda vendit (figura 34) tregon për një qëndrueshmëri në vlera të këtij faktori kufizues, duke qenë kështu një pengesë e përhershme në industrinë përpunuese. Industria e tekstileve dhe lëkurë kepuçeve operon kryesisht në tregun e jashtëm dhe kjo pengesë është pothuajse pa ndikim në këtë nëndegë. Industria ushqimore e pijeve dhe duhanit e dallon këtë të fundit si pengesën kryesore të aktivitetit të tyre të prodhimit me 61% të përgjigjeve për janar 2006.

FIGURA 30: **Ndikimi i korrupsionit në organet tatimore në sektorin e industrisë përpunuese**
The impact of corruption in tax department in manufacturing sector



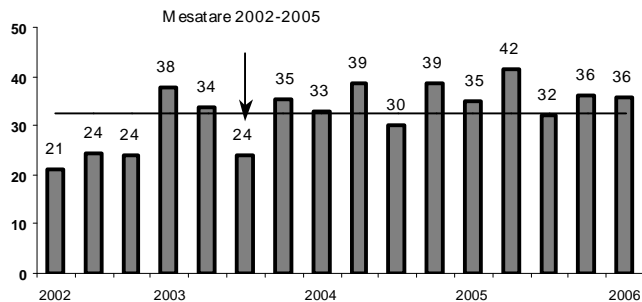
Burimi: Qendra për Kërkim dhe Zhvillim, Tiranë

FIGURA 32: **Ndikimi i mungesës së fuqisë punëtore të kualifikuar në industrinë përpunuese**
The impact of shortages of skilled labor force in manufacturing sector



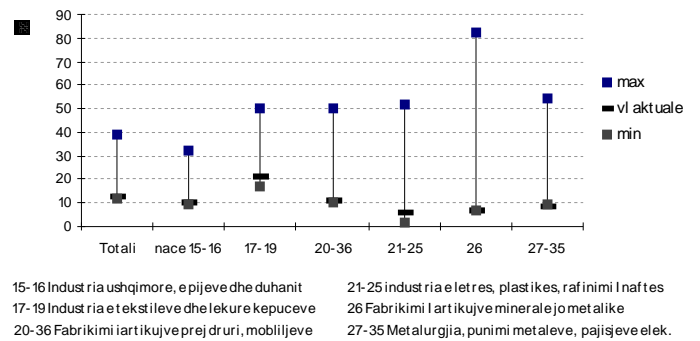
Burimi: Qendra për Kërkim dhe Zhvillim, Tiranë

FIGURA 34: **Ndikimi i kërkesës së pamjaftueshme nga tregu brenda vendit**
Insufficient domestic demand in manufacturing sector



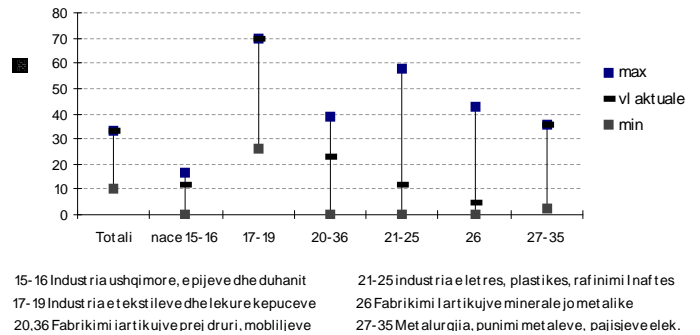
Burimi: Qendra për Kërkim dhe zhvillim, Tiranë

FIGURA 31: **Ndikimi i korrupsionit në organet tatimore sipas degëve të industrisë përpunuese**
The impact of corruption in tax department in manufacturing branches



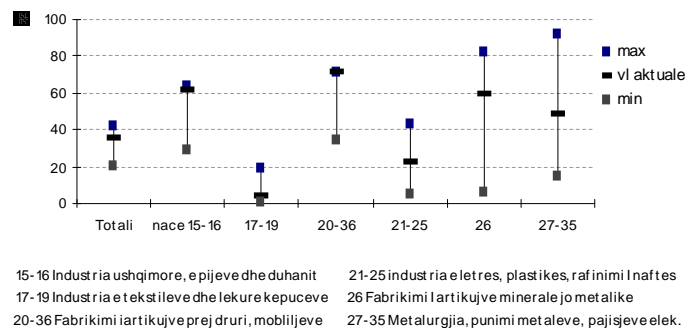
15-16 Industria ushqimore, e pijeve dhe duhanit
17-19 Industria e tekstileve dhe lëkurë kepuçeve
20-36 Fabrikimi i artikujve prej druri, mobililjeve
21-25 industria e letrës, plastikës, rafinimi i naftes
26 Fabrikimi i artikujve minerale jo metalike
27-35 Metalurgjia, punimi i metaleve, pajisjeve elektrike

FIGURA 33: **Ndikimi i mungesës së fuqisë punëtore të kualifikuar sipas degëve të industrisë përpunuese**
The impact of shortages of skilled labor force in manufacturing branches



15-16 Industria ushqimore, e pijeve dhe duhanit
17-19 Industria e tekstileve dhe lëkurë kepuçeve
20-36 Fabrikimi i artikujve prej druri, mobililjeve
21-25 industria e letrës, plastikës, rafinimi i naftes
26 Fabrikimi i artikujve minerale jo metalike
27-35 Metalurgjia, punimi i metaleve, pajisjeve elektrike

FIGURA 35: **Ndikimi i kërkesës së pamjaftueshme nga tregu brenda vendit sipas degëve të industrisë përpunuese**
Insufficient domestic demand in manufacturing branches

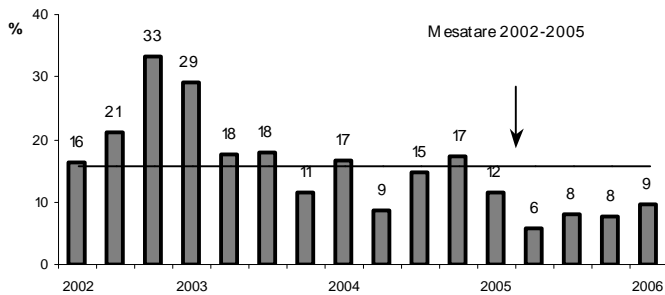


15-16 Industria ushqimore, e pijeve dhe duhanit
17-19 Industria e tekstileve dhe lëkurë kepuçeve
20-36 Fabrikimi i artikujve prej druri, mobililjeve
21-25 industria e letrës, plastikës, rafinimi i naftes
26 Fabrikimi i artikujve minerale jo metalike
27-35 Metalurgjia, punimi i metaleve, pajisjeve elektrike

Vështirësitë për të siguruar kredi shënojnë rënie të ndikimit në industrinë përpunuese që prej 2005, duke treguar për një lehtësim të procedurave për kredi në dobi të biznesit. Industria e tekstileve dhe lëkurë këpuceve ka vlerën aktuale më të lartë, por gjithsesi në nivele jo të konsiderueshme prej 13%. Fabrikimi i artikujve minerale, jometalike ka luhatjen më të madhe të vlerave në përqindje nga 72% në janar 2002 në 3% për anketimin e fundit. **Ndikimi i mungesës së infrastrukturës** ka një rënie prej 13% në janar 2006 në krahasim me tremujorin e fundit si dhe është më e ulët se mesatarja 2002-2005. Fabrikimi i artikujve minerale jometalike ka vlerën maksimale në përqindje prej 83% dhe luhatjen më të madhe në vlera për gjithë periudhën në lidhje me këtë pengesë. Industria e tekstileve, veshjes

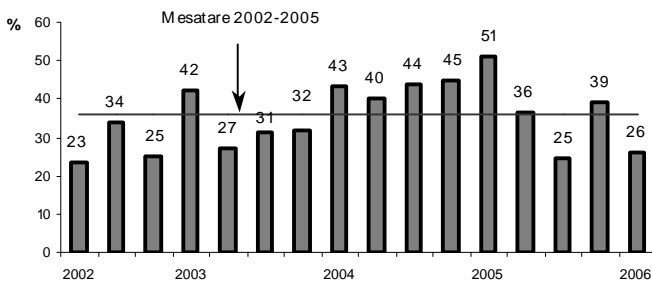
dhe e lëkurë këpuceve dhe industria e fabrikimit të artikujve prej druri dhe mobiljeve kanë vlerën aktuale më të lartë me 35% secila. **Konkurrenca nga importet** (shiko figurën 40) është përmendur nga 21% e të anketuarve në janar 2006 dhe është vetëm 5 përqind më pak se vlera në përqindje e kësaj pengese tre muaj më parë. Për sa i përket nëndegëve të industrisë përpunuese është industria e fabrikimit të artikujve minerale jometalike e cila zë vlerën maksimale në përqindje prej 82% si dhe vlerën aktuale më të lartë me 39%. Industria e tekstileve, e veshjes dhe e lëkurës ka luhatjen më të vogël në vlera, duke qenë pothuajse e pandjeshme ndaj konkurrencës nga importet, sepse shumica e tyre operojnë në tregun e jashtëm.

FIGURA 36: Vështirësitë për të siguruar kredi në sektorin e industrisë përpunuese
Difficulties in obtaining credit in manufacturing sector



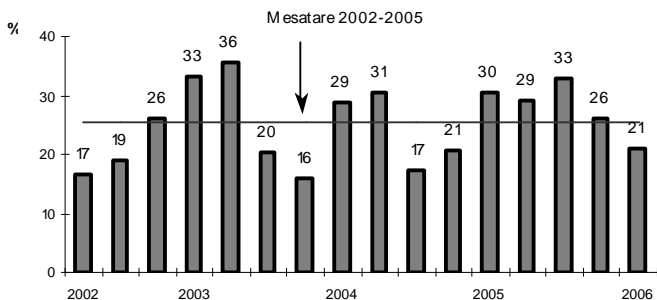
Burimi: Qendra për Kërkim dhe Zhvillim, Tiranë

FIGURA 38: Ndikimi i mungesës së infrastrukturës në sektorin e industrisë përpunuese
The impact of lack of infrastructure in manufacturing sector



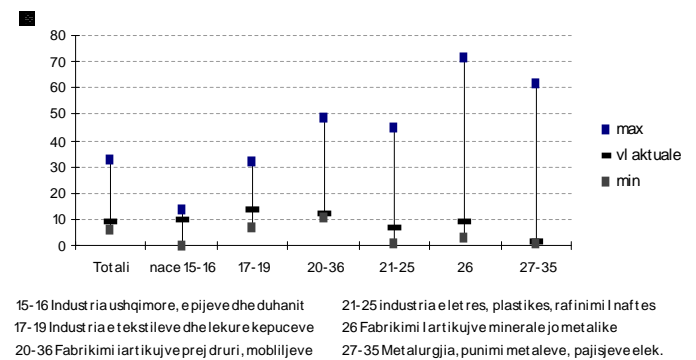
Burimi: Qendra për Kërkim dhe Zhvillim, Tiranë

FIGURA 40: Konkurrenca nga importet në sektorin e industrisë përpunuese
Competitive imports in manufacturing sector



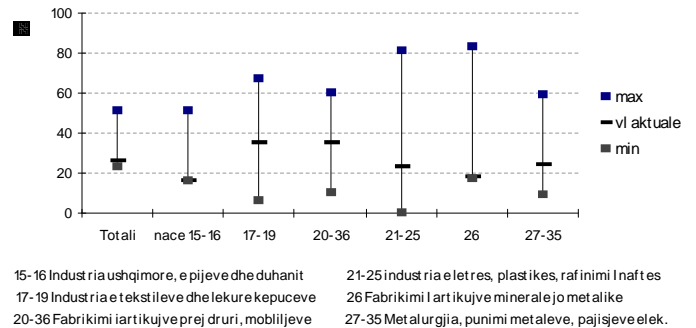
Burimi: Qendra për Kërkim dhe Zhvillim, Tiranë

FIGURA 37: Vështirësitë për të siguruar kredi sipas degëve të industrisë përpunuese
Difficulties in obtaining credit in manufacturing branches



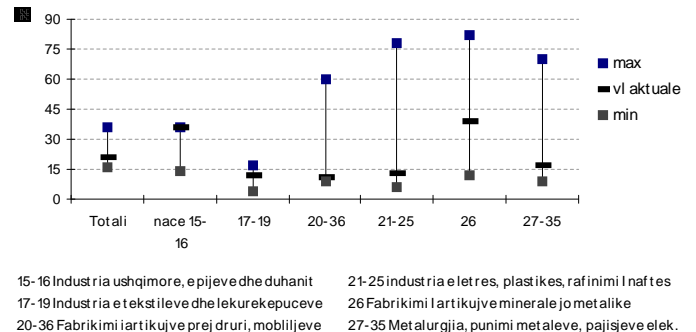
15-16 Industria ushqimore, e pijeve dhe duhanit
17-19 Industria e tekstileve dhe lëkurë këpuceve
20-36 Fabrikimi i artikujve prej druri, mobiljeve
21-25 industria e letres, plastikes, rafinimi i naftes
26 Fabrikimi i artikujve minerale jometalike
27-35 Metalurgjia, punimi metaleve, pajisjeve elek.

FIGURA 39: Ndikimi i mungesës së infrastrukturës sipas degëve të industrisë përpunuese
The impact of lack of infrastructure in manufacturing branches



15-16 Industria ushqimore, e pijeve dhe duhanit
17-19 Industria e tekstileve dhe lëkurë këpuceve
20-36 Fabrikimi i artikujve prej druri, mobiljeve
21-25 industria e letres, plastikes, rafinimi i naftes
26 Fabrikimi i artikujve minerale jometalike
27-35 Metalurgjia, punimi metaleve, pajisjeve elek.

FIGURA 41: Konkurrenca nga importet sipas degëve të industrisë përpunuese
Competitive imports in manufacturing branches



15-16 Industria ushqimore, e pijeve dhe duhanit
17-19 Industria e tekstileve dhe lëkurë këpuceve
20-36 Fabrikimi i artikujve prej druri, mobiljeve
21-25 industria e letres, plastikes, rafinimi i naftes
26 Fabrikimi i artikujve minerale jometalike
27-35 Metalurgjia, punimi metaleve, pajisjeve elek.

Zhvillimet në sektorin e ndërtimit

Development in Construction sector

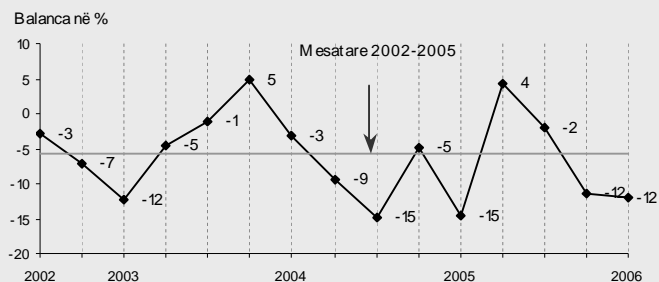
Në muajin janar 2006 **treguesi i besueshmërisë** së QKZH-së në sektorin e ndërtimit shënon vlerën e -12 pikëve, duke ruajtur të njëjtën vlerë si dhe në tremujorin e kaluar (figura 42). Megjithëse kemi një rënie të punësimit për tremujorin e ardhshëm në vlerë negative të balancës në përqindje, niveli aktual i kontraktimeve ka pësuar një rritje të lehtë duke e mbajtur këtë tregues në nivel konstant dhe për këtë tremujor. Ky nivel megjithëse është 3 pikë më i lartë krahasuar me një vit më parë (janar 2005), është 6 pikë më i ulët nga mesatarja disavjeçare, gjë që tregon se aktiviteti i ndërtimit të paktën për 3-mujorin e parë të vitit 2006 do ketë një gjendje stanjacioni, apo mungesë perspektive të rritjes.

Treguesi mbi **nivelin aktual të kontraktimeve** në muajin janar shënon vlerën e -23 pikëve (figura 43). Ky nivel është 4 pikë më i lartë se tremujori i kaluar dhe 5 pikë më i lartë se një vit më parë. Ky tregues i krahasuar me mesataren disavjeçare 2002-2005 është katër pikë më i ulët në janar 2006, gjë që nuk shpreh një nivel të kënaqshëm të kontraktimeve aktuale. Vlerat historike të këtij treguesi kanë qenë gjithmonë në një mesatare negative duke treguar si për nivelin e ulët të kontraktimeve ashtu dhe për punën pa kontrata që kryhet në sektorin e ndërtimit.

Parashikimi i punësimit për 3 muajt e ardhshëm në sektorin e ndërtimit vazhdon të jetë në rënie për të tretin tremujor rresht, duke kaluar dhe në vlera negative. Ky tregues është vlerësuar me -1 pikë në janar 2006 (figura 44). Kjo vlerë është 5 pikë më e ulët se tremujorin e kaluar dhe vetëm një pikë më e lartë se një vit më parë, janar 2005. Balanca negative tregon se punësimi në sektorin e ndërtimit të paktën për 3 muajorin e parë do të mbetet i pandryshuar, ose do të kemi një zvogëlim në numër, të shkaktuar nga mungesa e fronteve të reja të punës nga firmat ndërtuese.

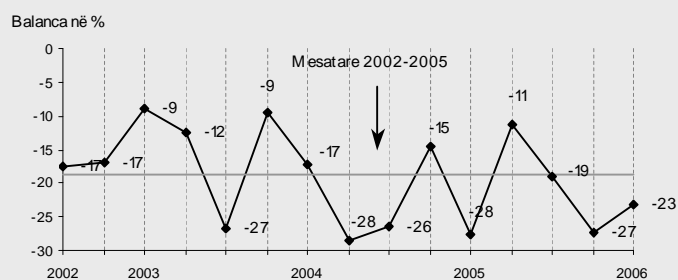
Për shumicën e pronarëve apo manaxherëve të firmave të ndërtimit, **aktiviteti i prodhimit në 3 muajt e kaluar** ka pësuar një rënie. Figura 45 tregon se në muajin janar 2006 balanca e përgjigjeve mbi situatën në aktivitetin e ndërtimit në 3 muajt e kaluar shënon vlerën prej -9 pikësh, vlerë që është 16 pikë në përqindje më e ulët se 3 muajt më parë. Ky nivel në përqindje krahasuar edhe me janar 2005 është 2 pikë më i ulët. Krahasuar me mesataren disavjeçare balanca në përqindje e përgjigjeve të drejtuesve të firmave të ndërtimit është e njëjtë me -9 pikë. Nga vlerat e këtij treguesi përgjatë gjithë periudhës së anketimit 2002-2006 duket qartë se kemi rënie të aktivitetit të ndërtimit në tremujorin e fundit të vitit.

FIGURA 42: Treguesi i besueshmërisë së QKZH-së në sektorin e ndërtimit
CRD confidence indicator in construction sector



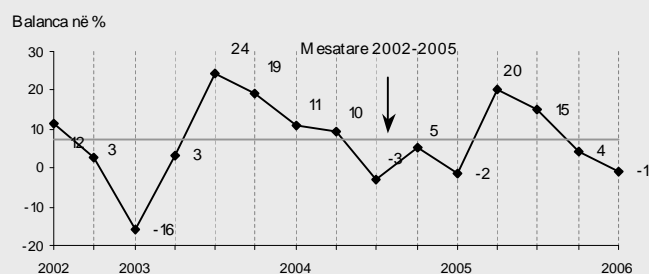
Burimi: Qendra për Kërkim dhe Zhvillim, Tiranë

FIGURA 43: Vlerësimi i nivelit të kontratave në sektorin e ndërtimit
Assessment of order-books in construction sector



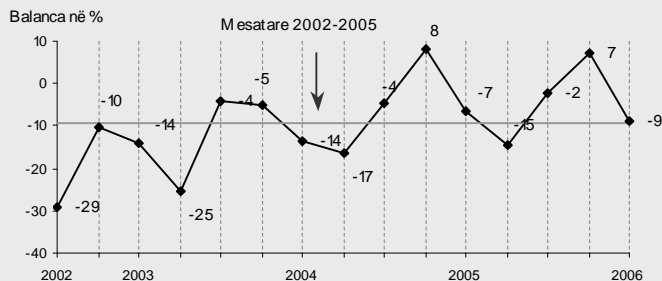
Burimi: Qendra për Kërkim dhe Zhvillim, Tiranë

FIGURA 44: Parashikimi i punësimit për 3 muajt e ardhshëm në sektorin e ndërtimit
Employment expectation in construction sector (next 3 months)



Burimi: Qendra për Kërkim dhe Zhvillim, Tiranë

FIGURA 45: Vlerësimi i aktivitetit të ndërtimit në 3 muajt e fundit
Assessment of business activity in the last 3 months in construction sector

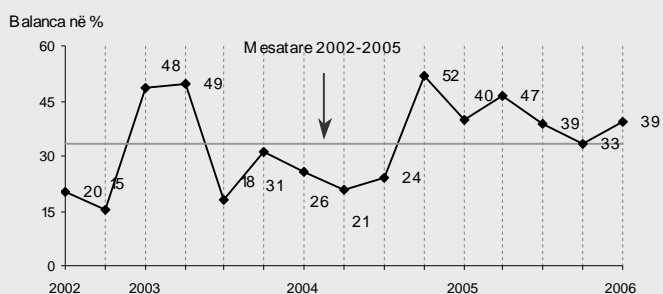


Burimi: Qendra për Kërkim dhe Zhvillim, Tiranë

Balanca e përgjigjeve në lidhje me **çmimet në ndërtim** tregon në mënyrë të qartë se shumica dërmuese e të anketuarve do të aplikojnë çmime më të larta për ndërtimet e tyre. Kështu treguesi i çmimeve është pozitiv 39 pikë duke qenë 6 pikë më shumë se në tremujorin e kaluar dhe 3 pikë më shumë se mesatarja disavjeçare (figura 46). Ky nivel tregon në mënyrë të qartë se çmimet në ndërtim do të rriten gjithnjë e më shumë, të paktën edhe për 3 mujin e parë të vitit 2006. Niveli i ulët i kontraktimeve dhe vështirësitë për sigurimin e lejeve të ndërtimit shtojnë menaxherët e firmave në rritjen e çmimeve kryesisht për apartamente banimi.

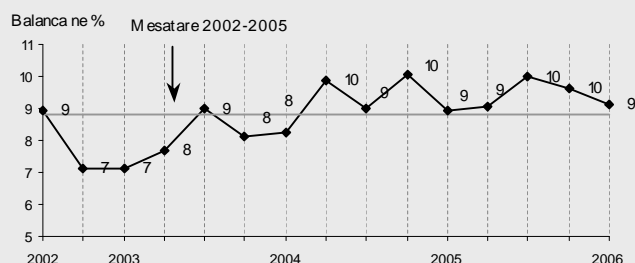
Niveli i kontraktimeve në muaj në sektorin e ndërtimit është shumë afër mesatares 2002-2005. Figura 47 tregon se firmat e ndërtimit kanë të siguruar mesatarisht 9 muaj pune në janar 2006, vlerë kjo e njëjtë me atë të janar 2005, por me një muaj më pak se 3-mujorin e tretë dhe të katërt të vitit të kaluar. Balanca në përqindje prej 9 muajsh në anketimin e fundit reflekton edhe nivelet e pamjaftueshme aktuale të kontraktimeve dhe rënies së parashikimeve për rritje të aktivitetit dhe punësimit në të ardhmen në sektorin e ndërtimit.

FIGURA 46: Parashikimi i çmimeve në sektorin e ndërtimit
Price expectations in construction sector



Burimi: Qendra për Kërkim dhe Zhvillim, Tiranë

FIGURA 47: Vlerësimi i nivelit të kontraktimeve në muaj në sektorin e ndërtimit
Work already contracted in months in construction sector



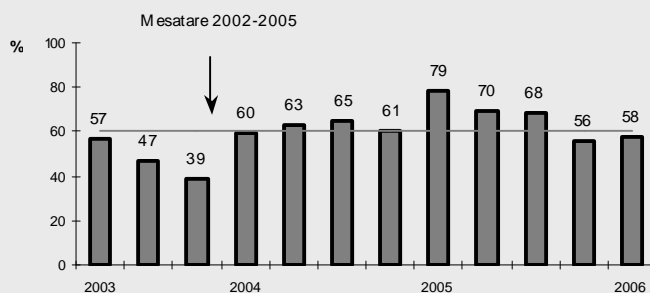
Burimi: Qendra për Kërkim dhe Zhvillim, Tiranë

Pengesat në sektorin e ndërtimit Constraints within construction sector

Ndikimi i procedurave për leje ndërtimi është shënuar si faktori më kryesor pengues nga ndërtuesit për këtë periudhë. Rreth 58 % e të anketuarve e pohojnë këtë faktor si pengesën e tyre më kryesore në janar 2006 (shiko figurën 48). Kjo vlerë është 2 pikë në përqindje më e lartë se tetor 2005 por 21 pikë në përqindje më e ulët se janar 2005, ku ky faktor ka marrë dhe vlerën më të lartë për gjithë periudhën 2002 - 2006, prej 79%. Në krahasim me mesataren 2002-2005 që është 60% përgjigjet e drejtuesve dhe menaxherëve të ndërtimit në anketimin e fundit janë më të ulëta me vetëm 2 %, por që nga janar 2004 shikohet se vlerat në përqindje për këtë pengesë janë shumë afër mesatares duke përbërë një pengesë të konsiderueshme në mbarëvajtjen e këtij sektori.

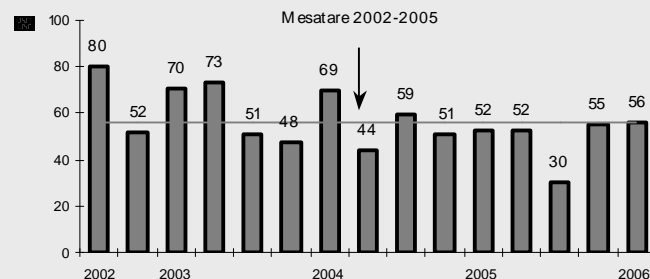
Ndikimi i **mungesës së energjisë elektrike** në sektorin e ndërtimit vazhdon të jetë një pengesë e vazhdueshme (shiko figurën 49). Në anketimin e fundit 56% e drejtuesve të firmave të ndërtimit shprehin problem të tyre kufizimet e energjisë elektrike, e cila krahasuar me tre muaj më parë shënon rritje me vetëm 1 pikë në përqindje. Krahasuar me një vit më parë kjo pengesë është 4 pikë në përqindje më e lartë për janar 2006 ndërkohë që ka të njëjtën vlerë në përqindje me mesataren 2002-2005.

FIGURA 48: Ndikimi i procedurave për leje ndërtimi
Building licensing procedures in construction sector



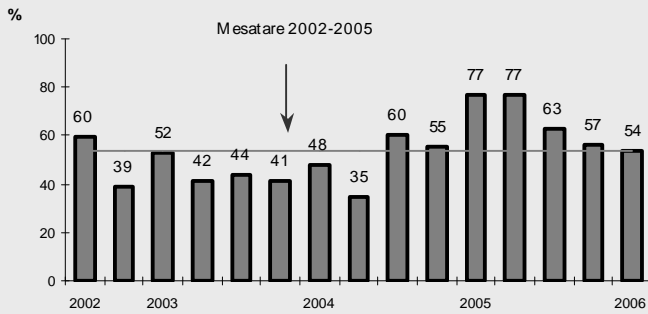
Burimi: Qendra për Kërkim dhe Zhvillim, Tiranë

FIGURA 49: Ndikimi i mungesave të energjisë elektrike në sektorin e ndërtimit
The impact of shortages on electricity in construction sector



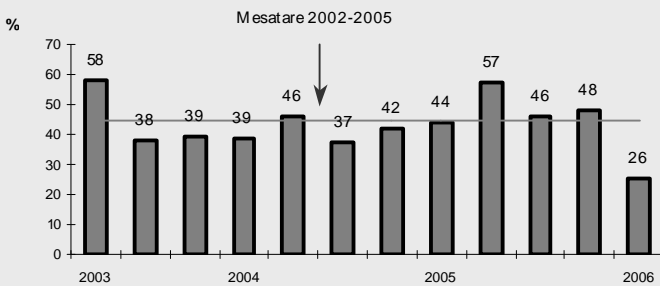
Burimi: Qendra për Kërkim dhe Zhvillim, Tiranë

FIGURA 50: Ndikimi i legjislacionit fiskal në sektorin e ndërtimit
The impact of financial legislation in construction sector



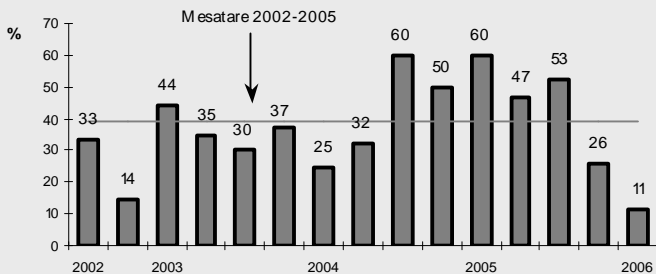
Burimi: Qendra për Kërkim dhe Zhvillim, Tiranë

FIGURA 51: Konkurrencë e pandershme nga tregu i zi në sektorin e ndërtimit
Unfair competition by black market in construction sector



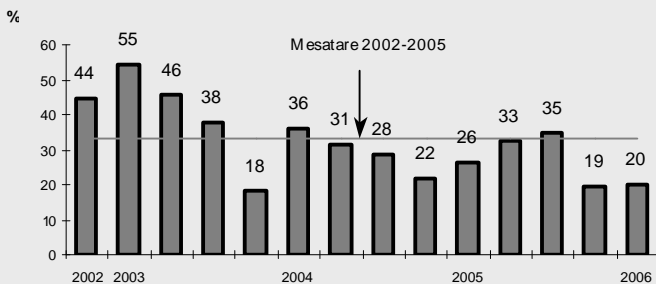
Burimi: Qendra për Kërkim dhe Zhvillim, Tiranë

FIGURA 52: Ndikimi i faktorëve makroekonomikë në sektorin e ndërtimit
The impact of macroeconomic factors in construction sector



Burimi: Qendra për Kërkim dhe Zhvillim, Tiranë

FIGURA 53: Mos zbatim korrekt i ligjit të prokurimit në sektorin e ndërtimit
Not correct implementation of the procurement law in construction sector



Burimi: Qendra për Kërkim dhe Zhvillim, Tiranë

Legjislacioni fiskal i keq-hartuar apo keq-zbatuar përzgjidhet si faktori i tretë më pengues në veprimtarinë ndërtuese të firmave të ndërtimit. Në janar 2006 kjo pengesë është përmendur nga 54 % e të anketuarve. Megjithëse i treti në listë, ky faktor vjen me një ulje të lehtë në të tre tremujorët e fundit. Ai është përmendur 3 pikë në përqindje më pak se tremujori i kaluar dhe 23 pikë në përqindje më pak se një vit më parë që tregon për një rënie të peshës së këtij faktori kufizues në sektorin e ndërtimit (shiko figurën 50). Sipas përgjigjeve të fundit ndikimi i legjislacionit fiskal ka të njëjtin nivel në përqindje me mesataren 2002-2005 me përkatësisht 54%.

Konkurrenca e pandershme nga tregu i zi është një faktor, i cili ka pësuar një rënie të ndjeshme si në sektorin e ndërtimit. Në anketimin e janar 2006, 26 % e të anketuarve e kanë përmendur atë si faktor pengues kundrejt 48 % të shënuar tre muaj më parë ndërsa me një vit më parë kjo rënie është 18%. Figura 51 tregon se në janar 2006 shënohet dhe vlera më e ulët historike për periudhën prill 2002 - janar 2006. E krahasuar me mesataren 2002-2005 tregu informal ka një diferencë prej 19% më pak.

Ndikimi i faktorëve makroekonomike (si lëvizjet e shpeshta të kursit të këmbimit, por edhe paqëndrueshmëria politike) është përmendur nga vetëm 11% e drejtuesve të firmave të ndërtimit në anketimin e fundit të janar 2006. Nga figura 52 duket se vazhdon një rënie e peshës kufizuese të faktorëve makroekonomike në këtë sektor për të dytin tremujor. Kjo rënie është prej 15 pikë në përqindje nga tremujori i fundit. Krahasuar me një vit më parë kemi një rënie me 49 pikë në përqindje. Vlera e shënuar për janar 2006 është dhe vlera më e ulët historike për anketimet e kryera përgjate periudhës janar 2002 - prill 2006.

Moszbatimi korrekt i ligjit të prokurimit është një pengesë e përmendur nga 20% e drejtuesve të firmave të sektorit të ndërtimit duke ruajtur kështu gati të njëjtin nivel në përqindje me tremujorin e kaluar. Rreth 6% më pak se janar 2005 është përmendur kjo pengesë prej të anketuarve. Gjithashtu e krahasuar me mesataren 2002-2005 zbatimi jo korrekt i ligjit të prokurimit është më i ulët me 12% (shiko figurën 53). Kjo pengesë nuk zë një peshë të madhe kufizuese sikundër pengesat e sipërpërmendura sepse në kampionin e firmave të anketuara janë të pakta firmat që tenderojnë dhe që merren kryesisht me ndërtim ose rikonstruksion rrugësh, por për këtë kontigjent firmash kjo është pengesa kryesore.

TË PËRGJITHSHME

Gjatë anketimit të muajit janar 2006 u kontaktuan rreth 600 firma në sektorin e industrisë përpunuese dhe ndërtimit në rrethet Tiranë, Durrës, Vlorë, Fier, Elbasan dhe Shkodër,

Anketimi i biznesit në sektorin e industrisë përpunuese dhe ndërtimit ka filluar në muajt janar dhe prill të vitit 2002. Anketimi bazohet mbi vlerësimin cilësor të opinioneve të menaxherëve apo pronarëve të ndërmarrjeve të kontaktuar. Vlerësimet cilësore përpunohen në formën e treguesit të Balancës, e cila shpreh diferencën midis përgjigjeve optimiste (në rritje, apo përmirësim) kundrejt atyre pesimiste (në ulje, apo përkeqësim) duke përjashtuar nga vlerësimi opinionet që shprehin situatë të pandryshuar. Në këtë mënyrë kur balanca e përgjigjeve është pozitive vlerësimet e optimistëve tejkalojnë ato të pesimistëve dhe në të kundërtën do të kishim një balancë negative. Klima e biznesit vlerësohet nëpërmjet indikatorit të besueshmërisë. Ky indikator për sektorin e industrisë përpunuese llogaritet si mesatare aritmetike e tre indikatorëve: parashikimit të prodhimit, vlerësimin e kontratave të realizuara, dhe vlerësimin e produktit të gatshëm (i marrë me shenjë të kundërt). Për sektorin e ndërtimit indikator i besueshmërisë llogaritet si mesatare aritmetike e treguesit mbi vlerësimin e kontraktimeve aktuale dhe parashikimit të punësimit.

Duke ndjekur të njëjtën praktikë për periudha rigorozisht të përcaktuara (mujore apo tremujore), mbi bazën e balancave ndërtohen indikatorë të caktuar të biznesit që shprehin situatën e biznesit në raport me periudhat e mëparshme, situatën aktuale dhe parashikimin për një periudhë të paktën 3 mujore. Anketimet e biznesit shërbejnë, gjithashtu, jo vetëm për të ndjekur tendencën e biznesit, por me anë të tyre diktohen ciklet e biznesit, si dhe pikat e kthesës në ciklin e biznesit. Kjo metodë anketimi zbatohet në të gjitha vendet e Bashkimit Europian dhe vendet Kandidate, si dhe me pak ndryshime në të gjitha vendet anëtare të OECD-së. Në Evropë, një nga institutet më prestigjioze që ka filluar anketimet cilësore të biznesit është KOF Instituti Zvicerian për Analizën e Ciklit të Biznesit në Zyrih, Zvicër (viti 1955). Stafi teknik i QKZH-së në periudhën 8 -12 qershor ka marrë pjesë në tavolinat e punës të organizuara nga KOF posacërisht për rritjen e kapaciteteve teknike të saj në fushat specifike si: hartim metodologjie për përzgjedhjen e kampionit në sektorët e industrisë përpunuese dhe ndërtimit për Shqipërinë; analizë ekonomike për interpretim të rezultateve në lidhje me tendencën e biznesit dhe vlerësimin e indikatorëve sintetike; implementim teknik të tendencave sipas anketimit në bizneset industri përpunuese dhe ndërtim.

QENDRA PËR KËRKIM DHE ZHVILLIM CENTRE FOR RESEARCH AND DEVELOPMENT

QKZH është një organizatë jo fitimprurëse dhe jo partiake e regjistruar në Gjykatën e Tiranës më 27/03/2001. Qëllimi i QKZH është kryerja e studimeve dhe analizave ekonomike rreth zhvillimeve dhe performancës së biznesit nëpërmjet anketimeve periodike. Duke analizuar problematikat e biznesit dhe publikut dhe shpërndarjen e rezultateve synohet të ndihmohen institucionet publike dhe komuniteti i biznesit për të përcaktuar politika më të mira që i shërbejnë përmirësimit të jetës të të gjithë qytetarëve.

CRD Tirana is an independent, non-profit and non-partisan organisation, duly registered at the Court of Tirana in 27.03.2001. The aim of CRD is to create and disseminate knowledge about economic development and business performance to help public institutions and business community to designate good policies for a better society. The CRD conducts business and consumer surveys, organises meetings and publish research results about recent business development, factors limiting production activity and future investment.